

Poortinstructie chauffeurs

Nederlandse versie

(rev. 2021/00)

Training informatie



Duur van de training:
30 min



De toets aan het einde
van de training moet
afgerond worden met
een voldoende resultaat

Introductie

Welkom bij de veiligheids-/milieuinstructie van Outokumpu. De inhoud van deze instructie geldt voor iedere vrachtwagenchauffeur die het Outokumpu terrein betreedt.

Veiligheidsprincipe Outokumpu

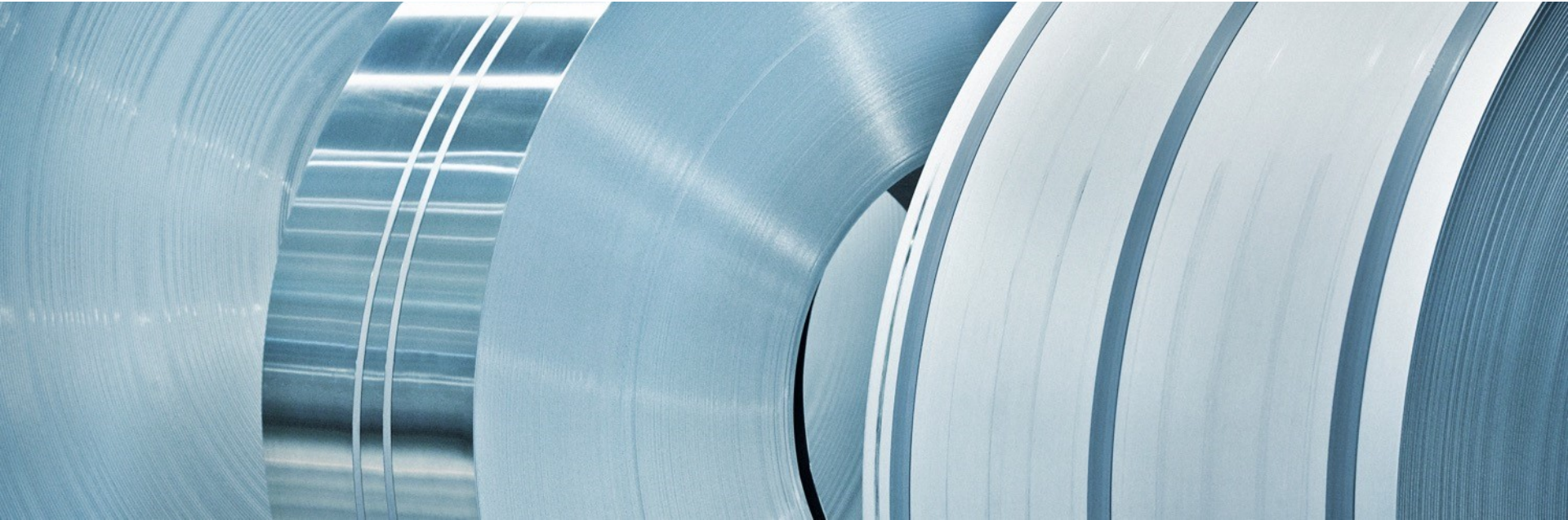
Iedereen verdient een veilige werkomgeving. Veiligheid heeft bij Outokumpu voorrang op alle andere activiteiten. Wij zijn allemaal verantwoordelijk voor onze eigen veiligheid, maar ook voor de veiligheid van onze collega's en derden. Wij zijn ervan overtuigd dat alle letsels kunnen worden voorkomen en ons uiteindelijke doel is nul ongevallen.

Veiligheid gaat voor volumes, veiligheid begint bij mij, ik sla geen stappen over, ik voorkom herhaling van (bijna)ongevallen

Deze instructie heeft als doel u te informeren over de belangrijkste veiligheids-, milieu en gedragsregels die op het terrein van Outokumpu gelden. Voorschriften en regels zijn noodzakelijk voor uw en onze veiligheid.

Het is de bedoeling dat iedereen aan het einde van de werkdag of na een bezoek aan ons terrein weer gezond het terrein verlaat.

Toegang tot het terrein



Toegang tot het terrein

U meldt zich aan in de loge:

- **Met laadnummer;**
- **Met identiteitsbewijs;**
- **Met de voorgeschreven PBM's;**
- **Zonder sieraden;**
- **Zonder onder invloed te zijn van alcohol en drugs.**



**Als bovenstaande niet in orde is,
wordt u teruggestuurd.**

Passagiers

Het meenemen van passagiers of bijrijders, is op het terrein van Outokumpu niet toegestaan.

Passagiers en bijrijders blijven buiten het Outokumpu terrein wachten.



Toegang tot gebouwen

Toegang tot de gebouwen is verboden voor chauffeurs tenzij u hiervoor toestemming heeft gekregen van de Outokumpu medewerker op de laadplaats.

Bij toestemming dient u gebruik te maken van de loopdeuren —————
en niet van de overheadeuren. —————

De overhaddeuren zijn alleen voor voertuigen.



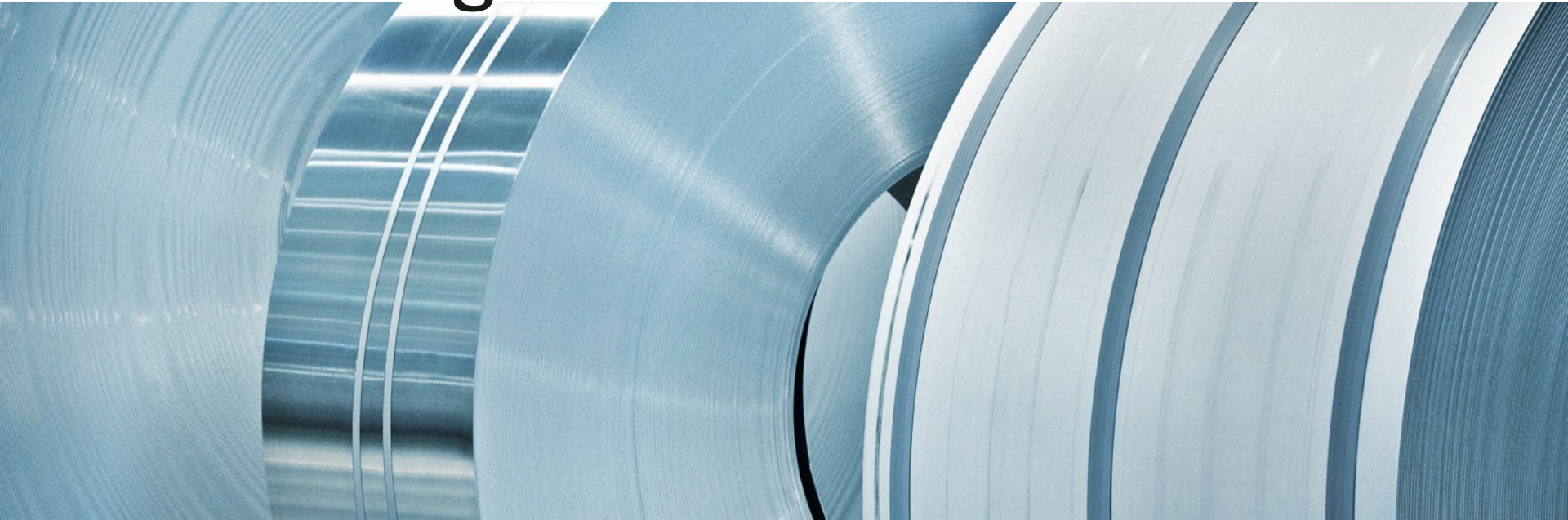
Verplicht gebruik leuning trappen

Bij het gebruik van (bordes) trappen is het gebruik van de trapleuning verplicht.

Houd met minimaal één hand de trapleuning vast.



Persoonlijke beschermingsmiddelen



Verplichte PBM's

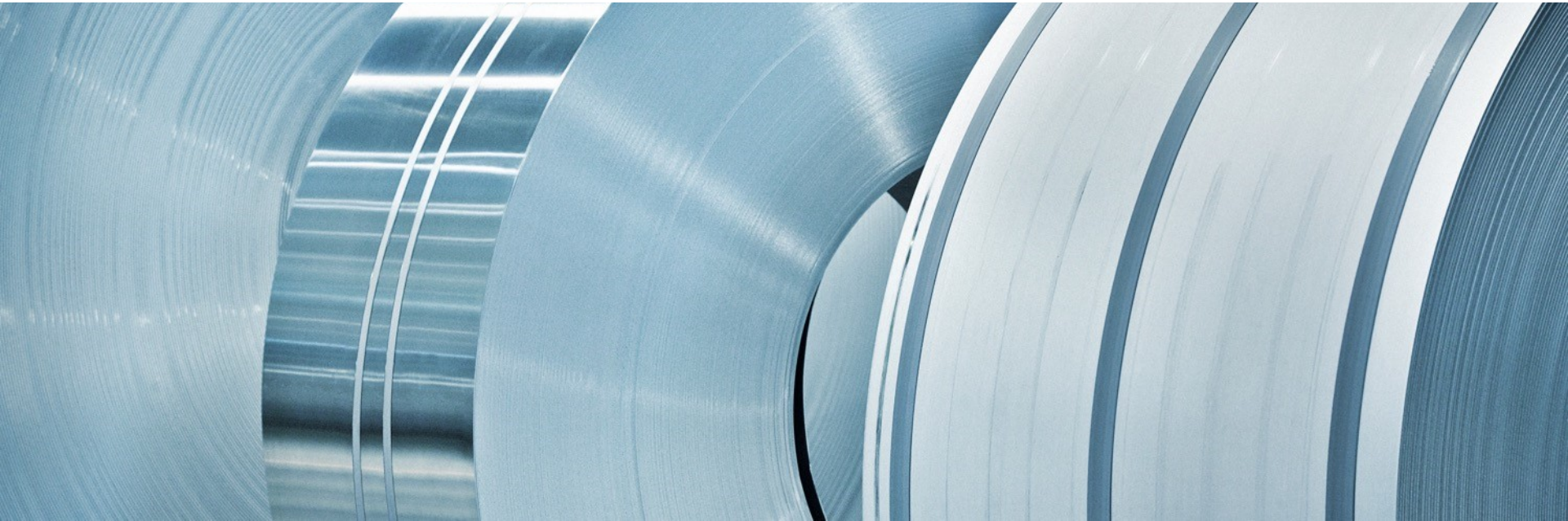
Op het gehele terrein van Outokumpu geldt de draagplicht van de volgende PBM's:

- Bedekt bovenlichaam + lange mouwen;
- Veiligheidsschoenen (geen klompen);
- Veiligheidshelm;
- Handschoenen;
- Lange broek;
- Verkeersvest.

U meldt zich met deze PBM's aan in de loge.



Sieraden



Sieraden

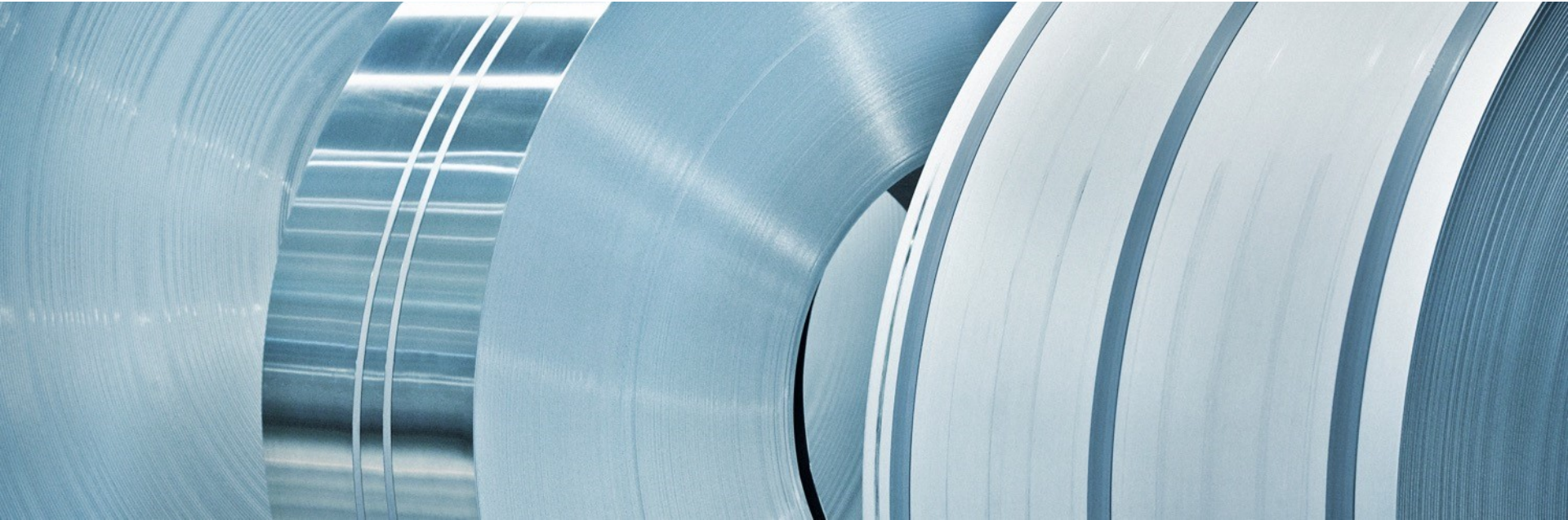
Op het gehele terrein van Outokumpu m.u.v. de kantooromgeving is het dragen van sieraden (horloges, halskettingen, armbanden, ringen, piercings e.d) verboden.

Sieraden kunnen ernstig letsel veroorzaken in de operationele gebieden.

U meldt zich zonder sieraden aan in de loge. Zijn ze niet te verwijderen, dan krijgt u geen toegang tot ons terrein.

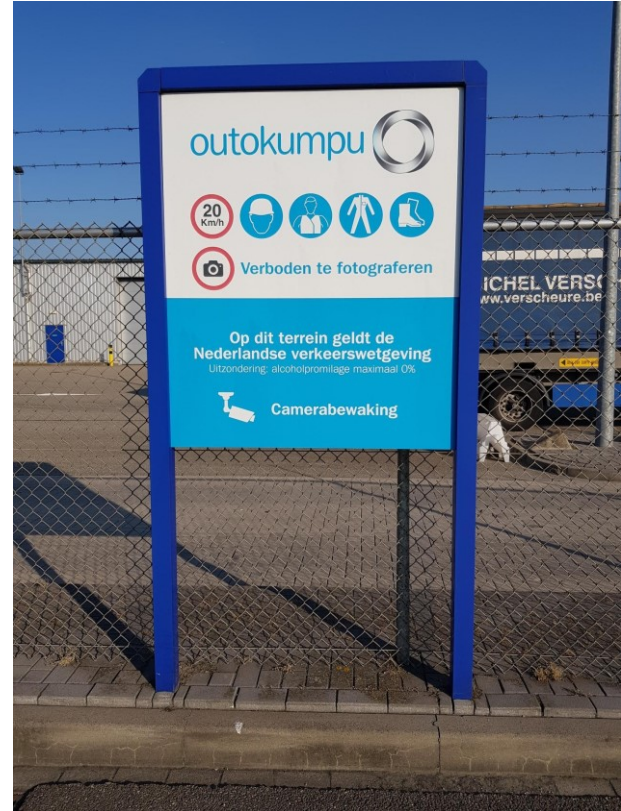


Verkeersveiligheid



Verkeerswetgeving

Op het gehele terrein van Outokumpu geldt de Nederlandse verkeerswetgeving.



Route aanduiding

In de loge ontvangt u:

- Een plattegrond met route aanduiding;
- Laad-/loslocatie code.

Volg de code op de routeborden (volg eerst de letter en daarna het cijfer).



Snelheid

Op het gehele terrein van Outokumpu geldt een maximum snelheid van **20** km/uur.

Respecteer de maximum snelheid om aanrijdingen met andere voertuigen of personen te voorkomen.



Overig verkeer

Op het gehele terrein rijden zware voertuigen:

- Reachstacker;
- Trein;
- Heftrucks;
- Vrachtwagens.

Rij veilig, rustig en beheerst.



Achteruit rijden

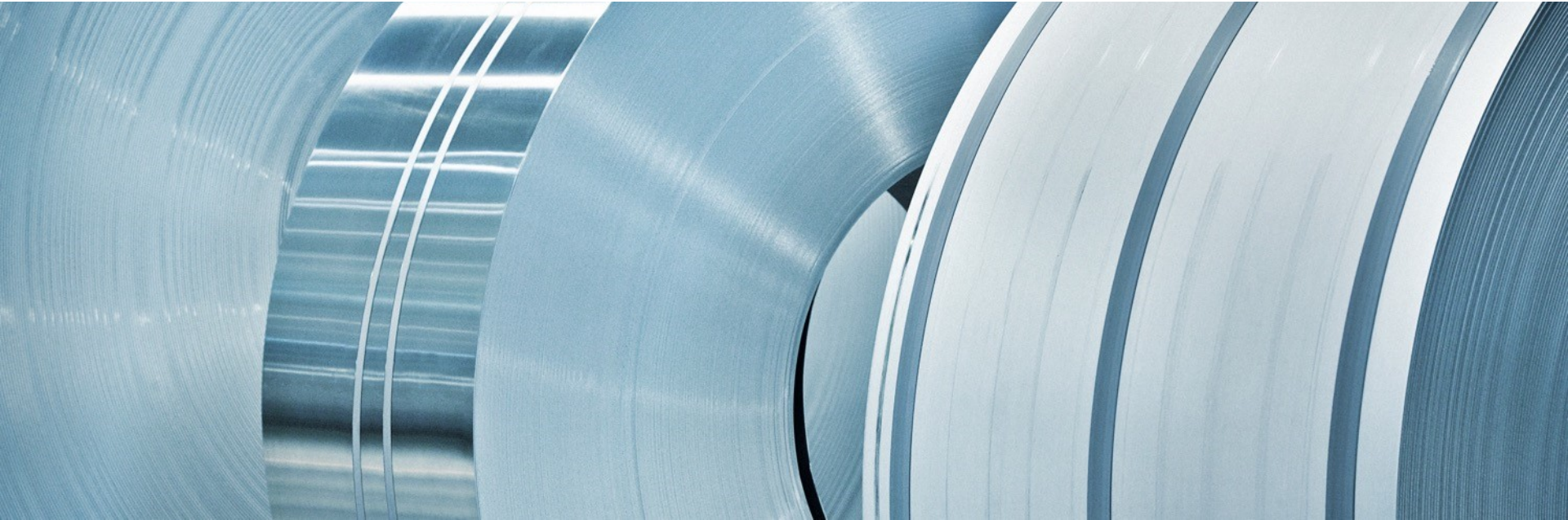
Achteruitrijden is alleen toegestaan:

- Als het voertuig is voorzien van een achteruitrijsignaal of;
- Als het voertuig begeleid wordt door een persoon.

Achterwaarts een gebouw inrijden is alleen toegestaan bij begeleiding door een persoon.



Alcohol, drugs en roken



Alcohol en drugs

Outokumpu voert een “zero-tolerance” beleid met betrekking tot alcohol en drugs:

Bij vermoeden van alcoholgebruik zal aan u gevraagd worden om, op vrijwillige basis, mee te werken aan een alcoholblaastest.

Bij meer dan **0 ‰** krijgt u geen toegang tot ons terrein of moet u ons terrein verlaten.



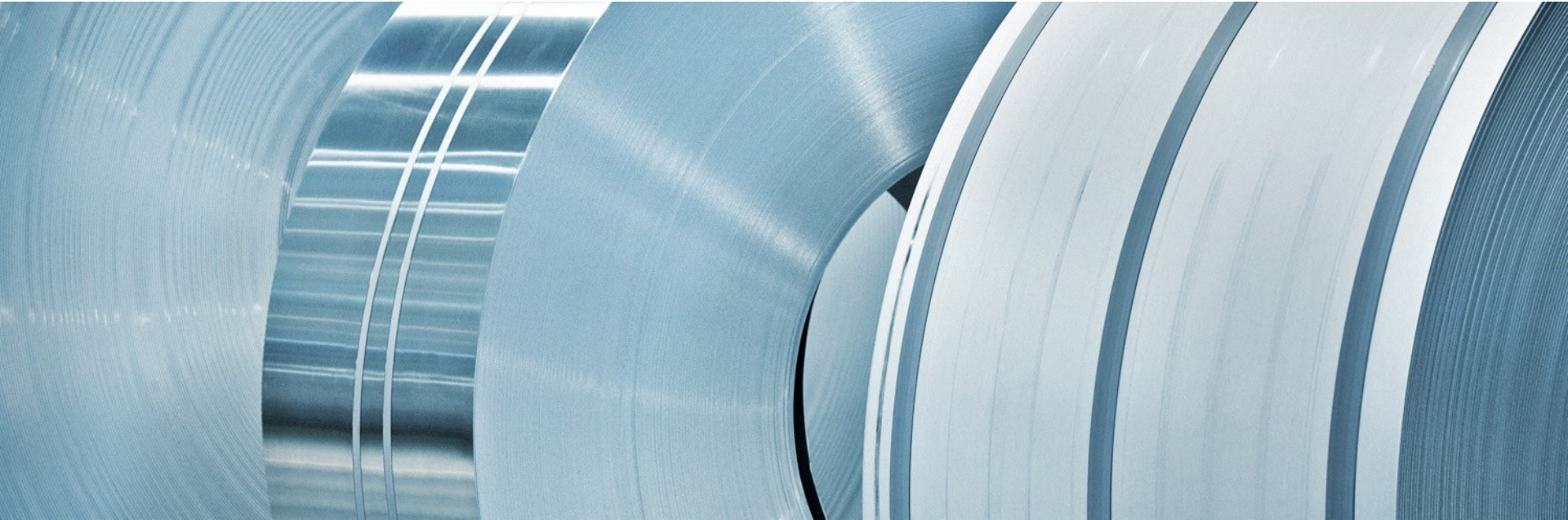
Roken

**Op het terrein van
Outokumpu is het verboden
om te roken.**

**Roken is alleen toegestaan op de
vrachtwagenparking.**



Hoe te handelen bij een calamiteit



Interne Alarmnummer

Meld calamiteiten zoals brand, ongevallen en milieu-incidenten onmiddellijk aan het calamiteitencentrum via het interne alarmnummer.

Waarschuw ook de aanwezige Outokumpu medewerker.

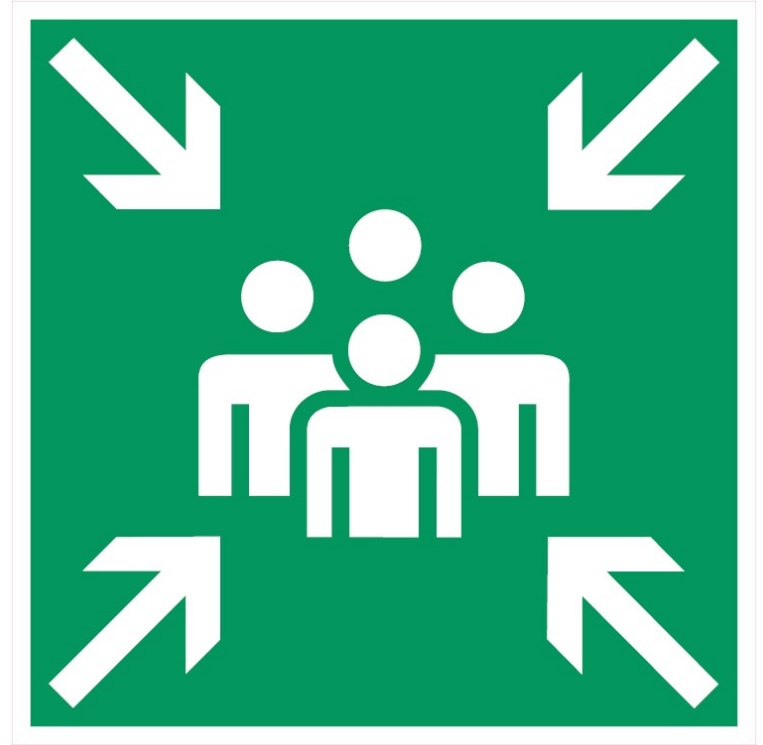
+31 (0)115474666



Wat te doen bij een alarm?

Bij een brand-, chemisch- of bomalarm, stopt u uw werkzaamheden en laat u zich door een Outokumpu medewerker begeleiden naar de verzamelplaats.

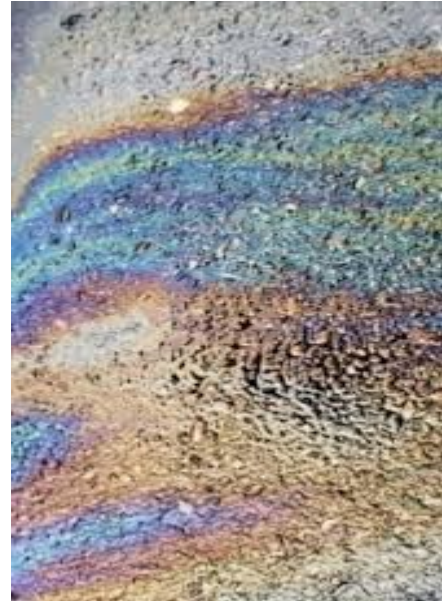
Op de verzamelplaats meldt u zich present.



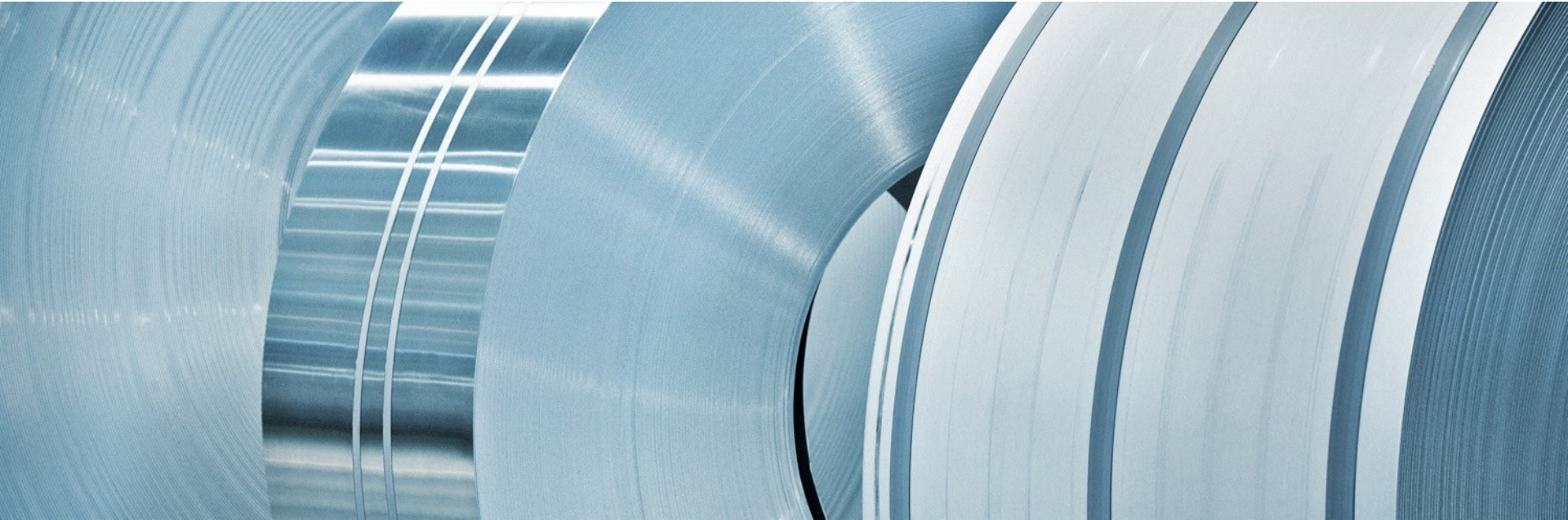
Voertuiglekkage

Stop bij constatering een lekkage onmiddellijk uw voertuig en meld dit aan het calamiteitencentrum

Volg vervolgens de instructies op van de Outokumpu medewerker(s).



Mens- en voertuigscheiding



Mens- en voertuigscheiding

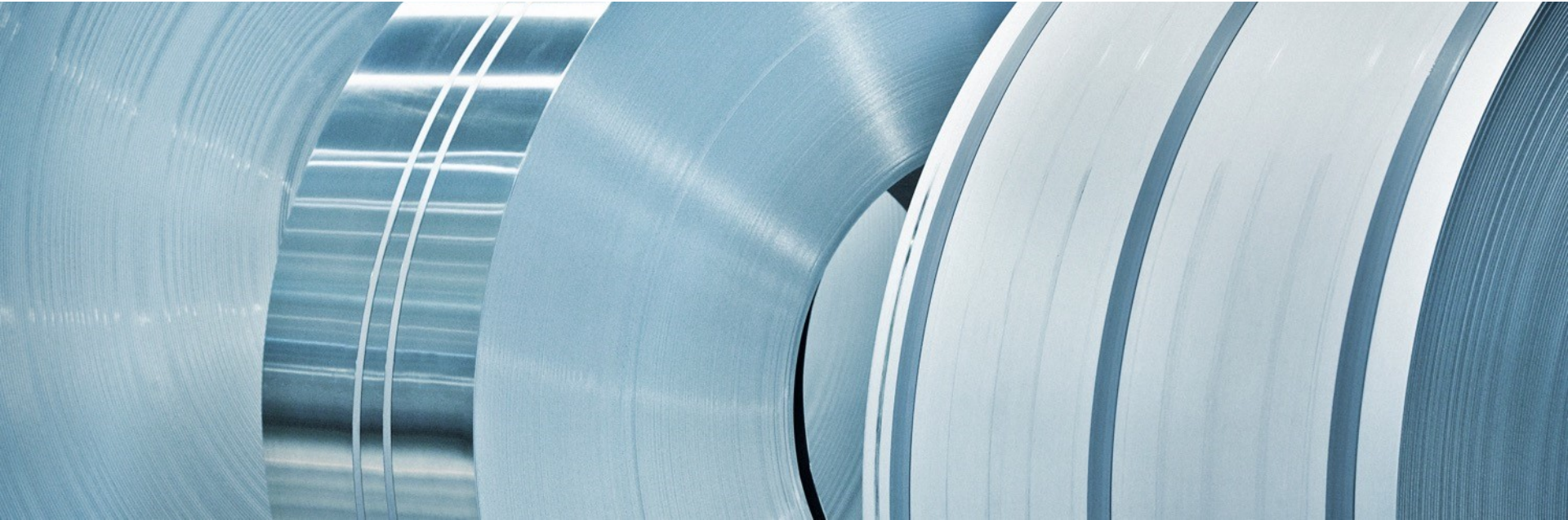
Om aanrijding van chauffeurs door voertuigen te voorkomen gelden de volgende regels:

- Blijf vóór, tijdens en na het laden **bij** uw vrachtwagen.
- Tijdens het laden staat u **naast** uw cabine of in de chauffeursarea.

Verlaat uw vrachtwagen niet om b.v. een Outokumpu medewerker te zoeken.



Laden en vastzetten van lading



Handveiligheid

De ongeval statistieken laten zien dat bij de meeste ongevallen de handen of armen betrokken zijn.

Draag daarom consequent je handschoenen en lange mouwen tijdens je werkzaamheden op ons terrein.

Plaats je handen altijd op een veilige plek en voorkom handverwondingen.



Toegang tot trailer

De trailer mag alleen betreden en verlaten worden via de bordestrappen van Outokumpu.

Het gebruik van eigen trappen, ladders, ingebouwde trapjes of fietsvangers is niet toegestaan.

Uit de trailer springen is niet toegestaan i.v.m. verzwikkingsgevaar enkels.

Plaats de bordestrap na gebruik weer terug in het vak



Openen dak trailer

Het schuifdak van de trailer mag alleen geopend worden met de bij de trailer geleverde haak.

Het gebruik van een plank of andere hulpstukken voor het open van het dak zijn **niet** toegestaan.

Geen haak mee, vraag dan of je gebruik mag maken van de Outokumpu haak.



Laden trailer met bovenloopkraan

Tijdens het laden van de trailer met de bovenloopkraan, is aanwezigheid van personen in de trailer niet toegestaan.

Trailer mag alleen betreden worden na toestemming Outokumpu medewerker.



Voorkom struikelgevaar

Zorg voor een schone en opgeruimde laadvloer.

Voorkom struikelgevaar over spanbanden, balkjes en andere materialen in uw trailer.



Gebruik spanbanden

Zet de lading vast conform de Outokumpu vastzetinstructies.

Het is verboden om spanners te verlengen.

Gebruik onbeschadigde spanbanden en spanners.

Trek de spanbanden op een veilige manier aan (zie foto's).



Zorg voor kwaliteit lading

Loop niet over de lading.

Leg geen materialen, gereedschappen e.d. op de lading.

Bovenstaande kan namelijk schade (krassen, deuken e.d.) veroorzaken aan de lading.

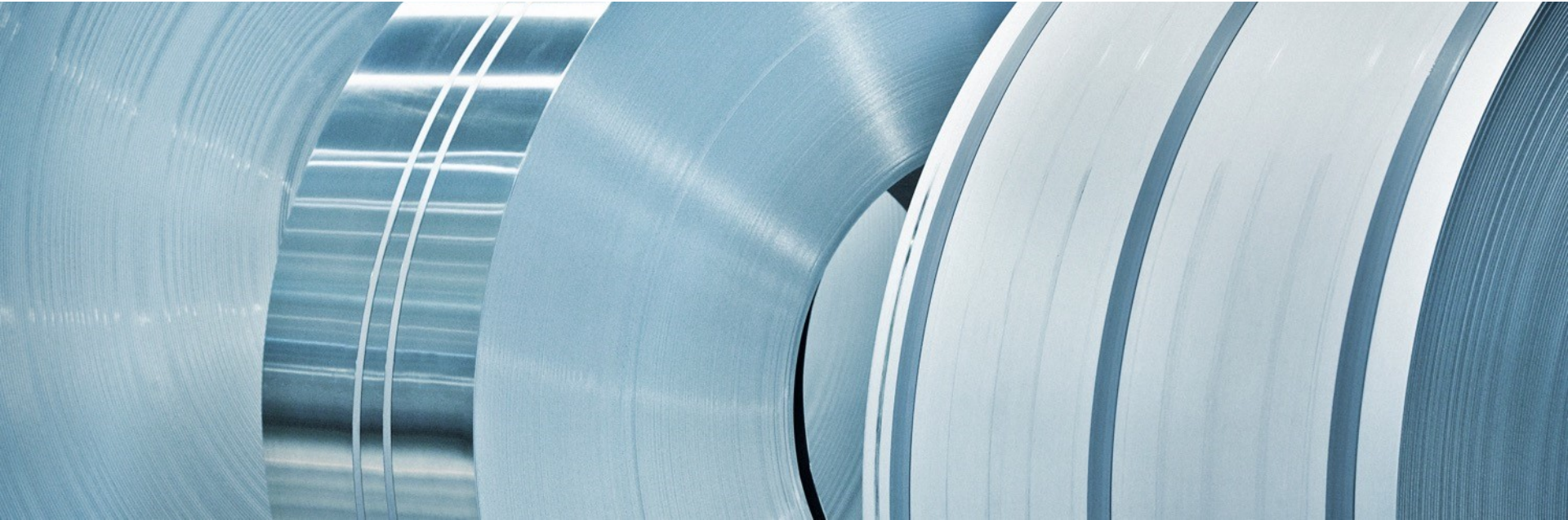


Instructie ladingzekering

Zet de lading vast conform de foto's aan de rechterzijde van deze slide



Zorg voor het milieu



Zorg voor het milieu

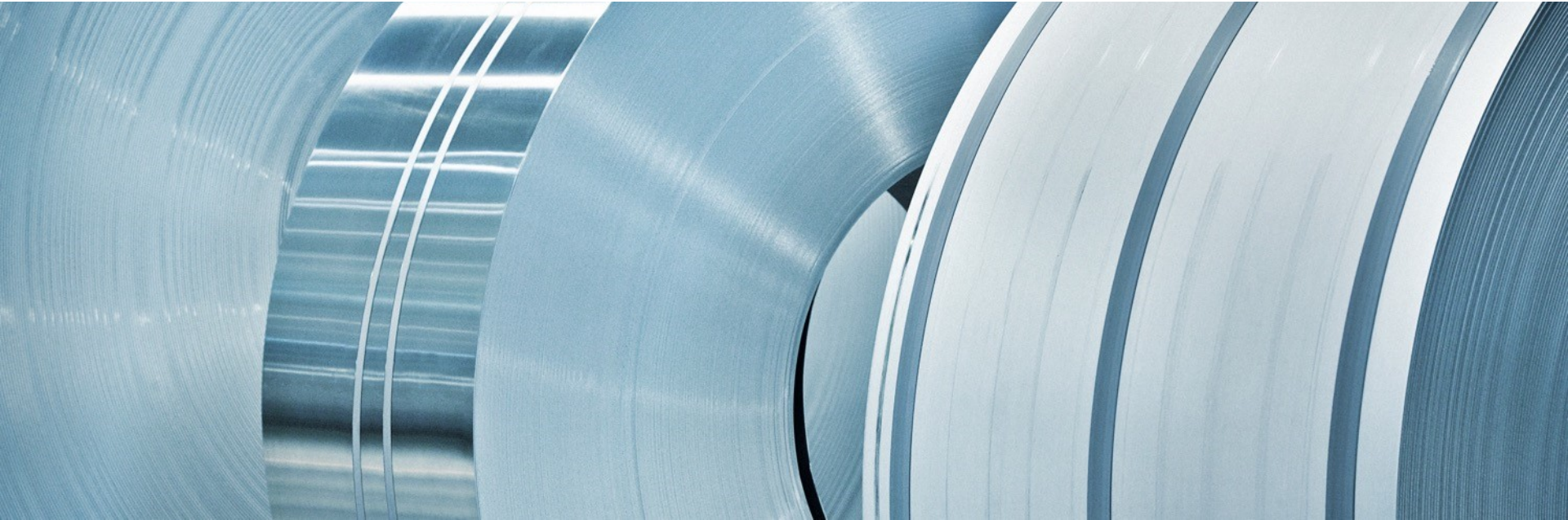
Deponeer afval in de daarvoor bestemde afvalcontainers.

Afval niet uit de trailer op de grond vegen.

Meldt smeerolie, hydrauliek of dieselolielekkages onmiddellijk aan het calamiteitencentrum via het interne alarmnummer (staat op de plattegrond die u ontvangt in de loge).



Sanctieprocedure



Sanctieprocedure

Bij overtreding van de veiligheidsregels wordt de volgende sanctieprocedure toegepast:

1° overtreding:

Als trailer nog niet of gedeeltelijk is geladen, wordt het laden gedurende 1 uur gestopt.

Als de trailer al geladen is, worden de vrachtdocumenten pas na een uur verstrekt.

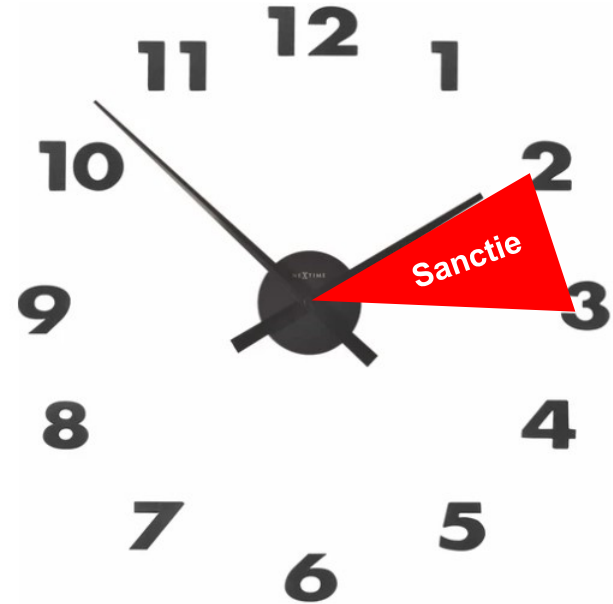
2° overtreding:

Chauffeur dient de veiligheidsinstructie opnieuw te volgen en de toets met succes af te ronden. Na een uur wordt de trailer (verder) geladen.

3° overtreding

De chauffeur wordt de toegang tot het Outokumpu terrein voor een jaar ontzegd.

Van alle overtredingen wordt een melding gedaan aan de vervoerder. De sanctietijd of tijd voor het opnieuw volgen van de instructie/toets kan niet in rekening worden gebracht.



**Bedankt voor uw deelname aan de
instructie**

Vergeet niet de toets te maken!