

Instrukcja obsługi bramek dla kierowców

Poolse versie

(rev. 2021/00)

Informacje o szkoleniu



Czas trwania szkolenia
30 min



Test na zakończenie
szkolenia musi zostać
zaliczony z wynikiem
pozytywnym

Wstęp

Witamy w instrukcji bezpieczeństwa/ochrony środowiska firmy Outokumpu. Treść niniejszej instrukcji obowiązuje każdego kierowcę ciężarówki, który wjeżdża na teren firmy Outokumpu.

Zasada bezpieczeństwa Outokumpu

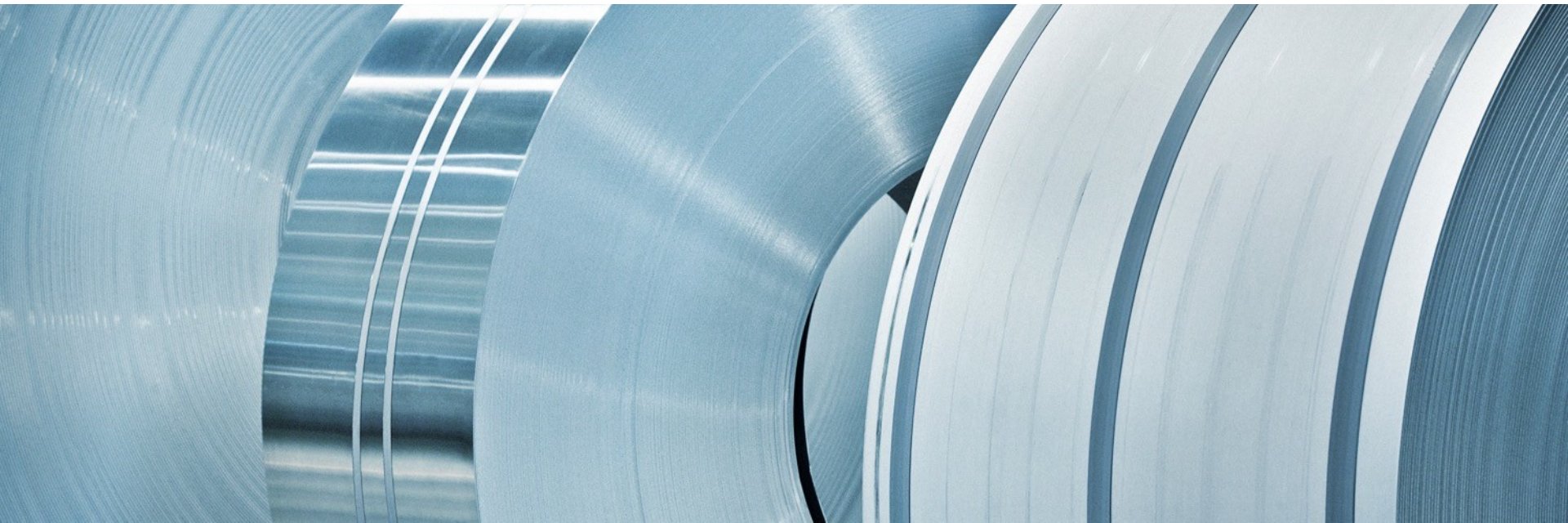
Każdy zasługuje na bezpieczne środowisko pracy. W firmie Outokumpu bezpieczeństwo ma pierwszeństwo przed wszystkimi innymi działaniami. Wszyscy jesteśmy odpowiedzialni za nasze własne bezpieczeństwo, ale także za bezpieczeństwo naszych kolegów i osób trzecich. Wierzymy, że wszystkim urazom można zapobiec, a naszym ostatecznym celem jest zero wypadków.

Bezpieczeństwo przed ilością, bezpieczeństwo zaczyna się ode mnie, nie pomijam żadnych kroków, unikam powtarzania (bliskich) wypadków.

Celem niniejszej instrukcji jest poinformowanie Cię o najważniejszych zasadach bezpieczeństwa, ochrony środowiska i zachowania, które obowiązują na terenie firmy Outokumpu. Zasady i przepisy są niezbędne dla Twojego i naszego bezpieczeństwa.

Intencją jest, aby każdy opuszczał naszą stronę w dobrym zdrowiu pod koniec dnia pracy lub po wizycie na naszej stronie.

Dostęp do pomieszczeń



Dostęp do pomieszczeń

Proszę zgłosić się do schroniska:

- Z numerem opłaty;
- Z dowodem osobistym;
- Przy użyciu zalecanych środków ochrony indywidualnej;
- Bez biżuterii;

Nie będąc pod wpływem alkoholu lub narkotyków.

**Jeśli powyższe nie jest w porządku,
zostaniesz odesłany z powrotem.**



Pasażerowie

Zabrania się wprowadzania na teren firmy Outokumpu pasażerów lub współkierowców.

Pasażerowie i współpasażerowie muszą czekać poza terenem firmy Outokumpu.



Dostęp do budynków

Kierowcom nie wolno wjeżdżać do budynków, chyba że otrzymają Państwo pozwolenie od pracownika Outokumpu w strefie załadunku.

W przypadku uzyskania zezwolenia należy korzystać z drzwi przejściowych, a nie z bramy uchylnej.

Bramy uchylne przeznaczone są wyłącznie dla pojazdów.



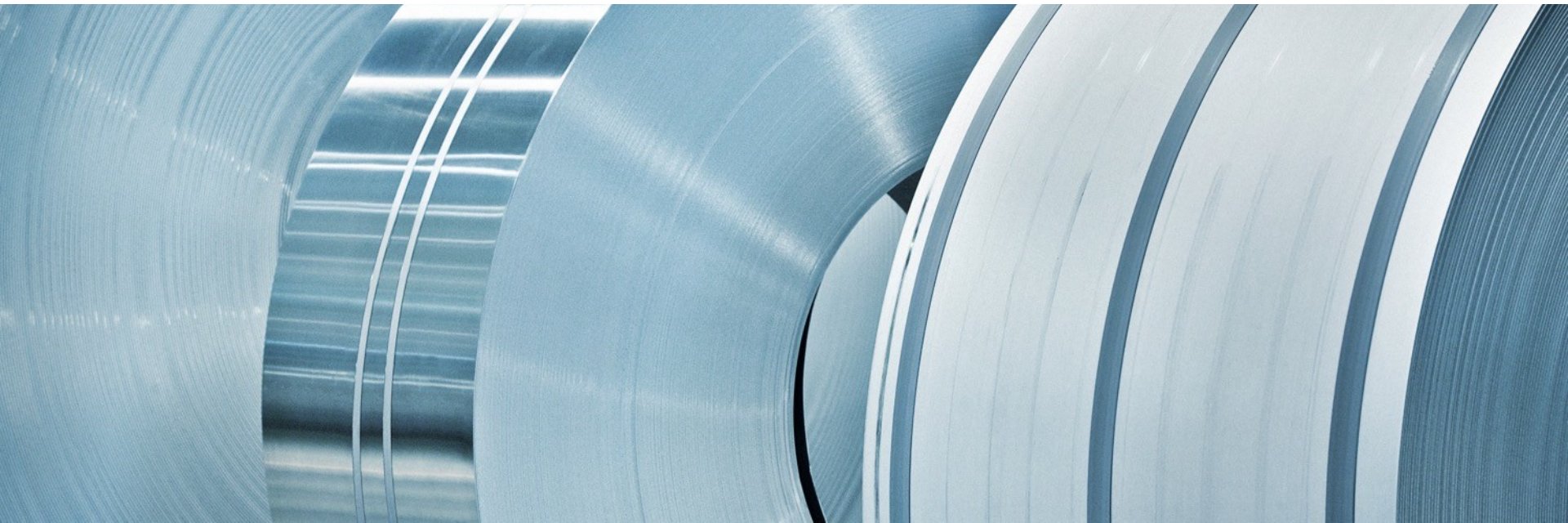
Obowiązkowe stosowanie poręczy na schodach

W przypadku korzystania ze schodów lub podestów, korzystanie z poręczy jest obowiązkowe.

Trzymaj się poręczy co najmniej jedną ręką.



Środki ochrony indywidualnej



Obowiązkowe PPE

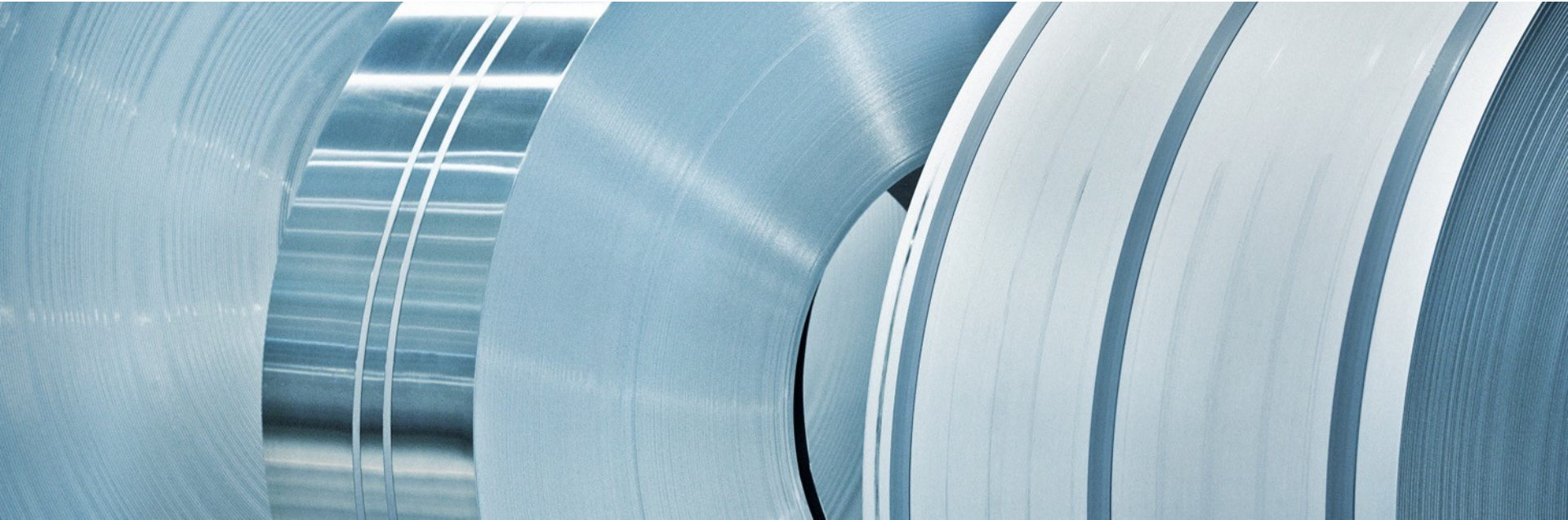
Na terenie całej firmy Outokumpu należy nosić następujące środki ochrony indywidualnej:

- Zakryta góra ciała + długie rękawy;
- Buty ochronne (nie chodaki);
- Kask ochronny;
- Rękawice;
- Spodnie;
- Kurtka drogowa.

Prosimy o zgłoszenie się do loży z tymi środkami ochrony indywidualnej.



Bizuteria



Bizuteria

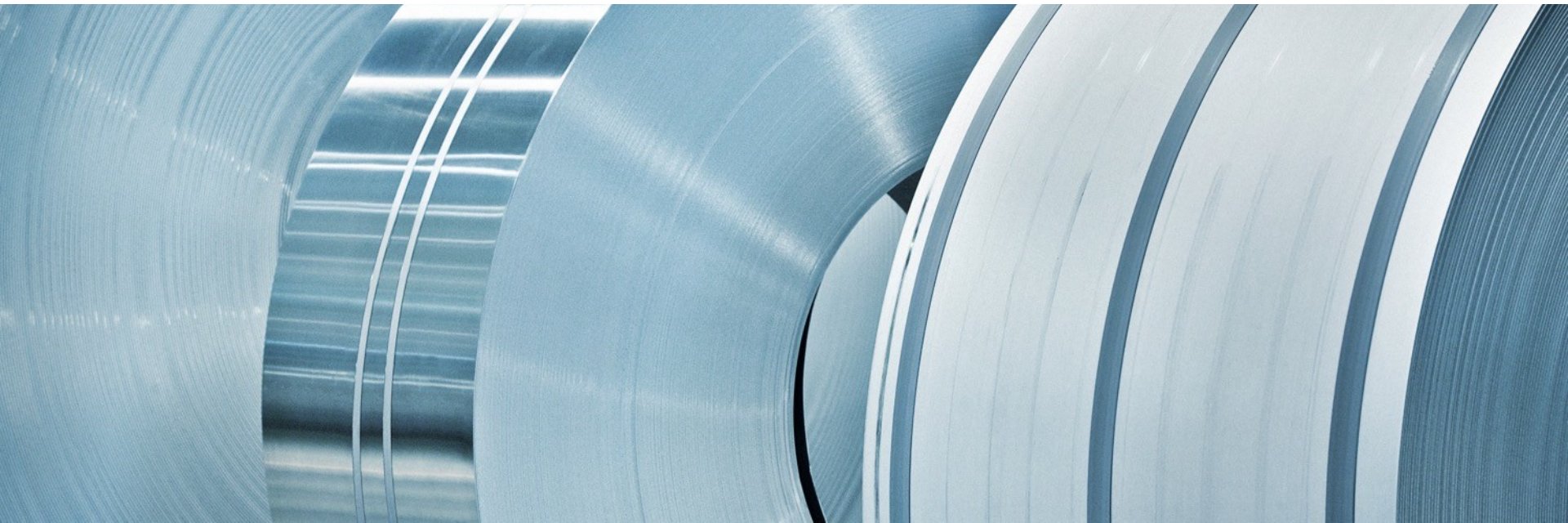
Noszenie biżuterii (zegarków, naszyjników, bransoletek, pierścionków, kolczyków itp.) jest zabronione na terenie wszystkich obiektów Outokumpu z wyjątkiem biur.

Biżuteria może spowodować poważne obrażenia w obszarach roboczych.

Musisz zgłosić się do loży bez biżuterii. Jeśli nie będzie można ich usunąć, nie zostaniesz wpuszczony na teren naszej firmy.

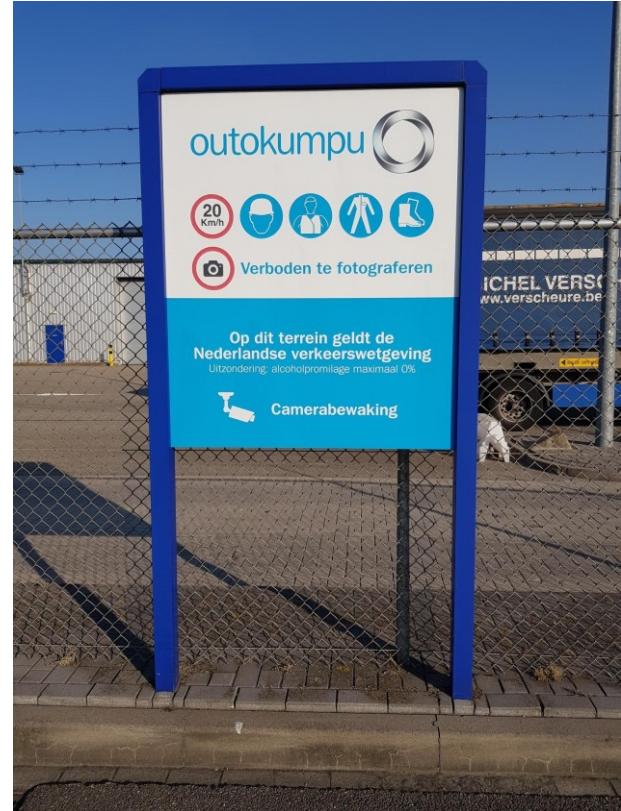


Bezpieczeństwo dróg



Prawo o ruchu drogowym

**Na terenie całego zakładu
Outokumpu obowiązują
holenderskie przepisy
ruchu drogowego.**



Opis trasy

W pudełku otrzymasz:

- Mapa z oznaczeniem trasy;
- Kod miejsca załadunku/rozładunku.

Postępuj zgodnie z kodem na znakach drogowych (najpierw kieruj się literą, potem cyfrą).



Prędkość

Na całym terenie firmy
Outokumpu obowiązuje
maksymalna prędkość **20** km/h.

Prosimy o przestrzeganie
ograniczenia prędkości, aby
uniknąć zderzenia z innymi
pojazdami lub osobami.



Inny ruch

Pojazdy ciężkie poruszają się po całym terenie:

- Reachstacker;
- Pociąg;
- Wózki widłowe;
- Ciężarówki.

**Prowadzić pojazd bezpiecznie,
cicho i w sposób kontrolowany.**



Jazda do tyłu

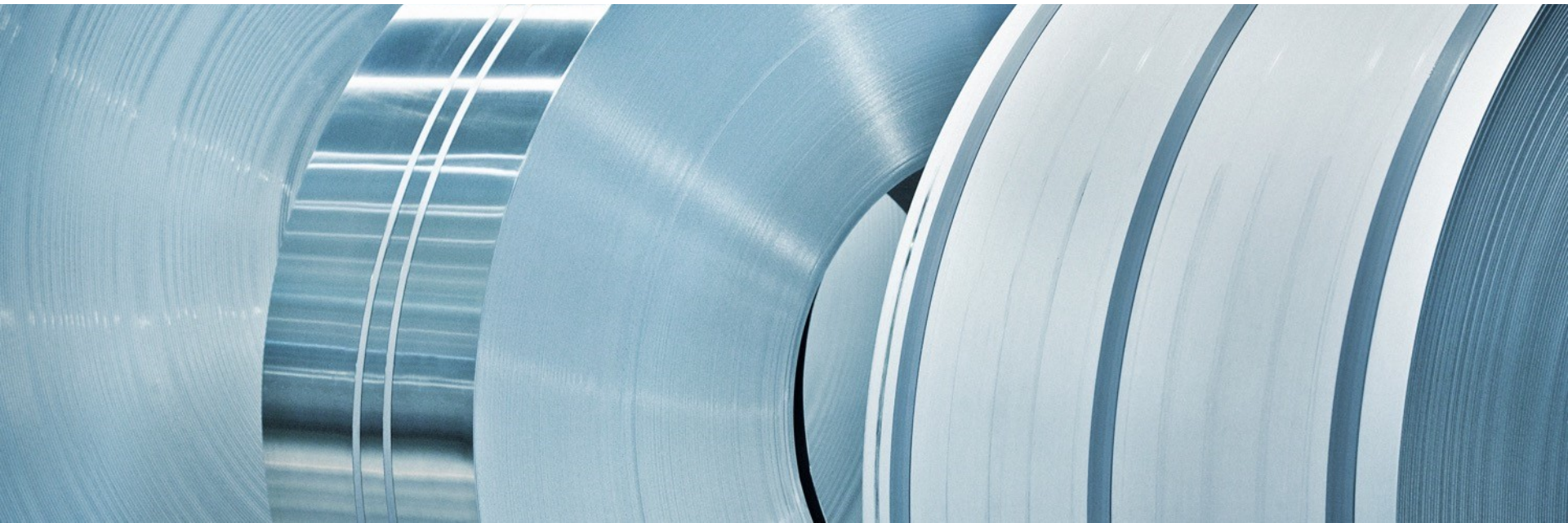
Dozwolone jest tylko cofanie:

- **Jeśli pojazd jest wyposażony w sygnał cofania lub;**
- **Gdy pojazdowi towarzyszy osoba.**

Cofanie się do budynku jest dozwolone tylko w towarzystwie osoby



Alkohol, narkotyki i palenie tytoniu



Alkohol i narkotyki

Firma Outokumpu stosuje politykę "zero tolerancji" wobec alkoholu i narkotyków:

W przypadku podejrzenia spożywania alkoholu zostaniesz poproszony o dobrowolne poddanie się badaniu alkomatem.

Przy więcej niż 0 ‰ nie będziesz miał wstępu na nasz teren lub będziesz musiał opuścić nasz teren.



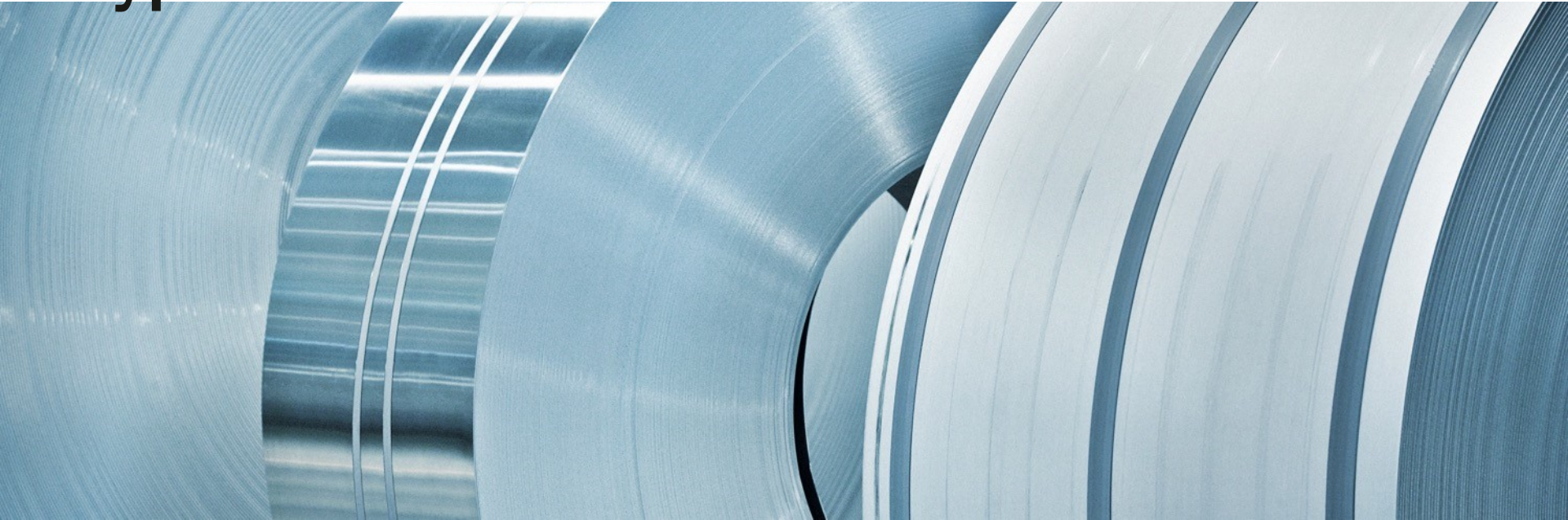
Palenie

**Na terenie firmy
Outokumpu obowiązuje
zakaz palenia.**

**Palenie jest dozwolone
tylko na parkingu dla
ciężarówek.**



Jak postępować w nagłych wypadkach



Numer alarmu wewnętrznego

Niezwłocznie zgłaszaj sytuacje awaryjne, takie jak pożar, wypadki i incydenty środowiskowe do Centrum Alarmowego za pośrednictwem wewnętrznego numeru alarmowego.

Poinformuj również obecnego przy tym pracownika Outokumpu.

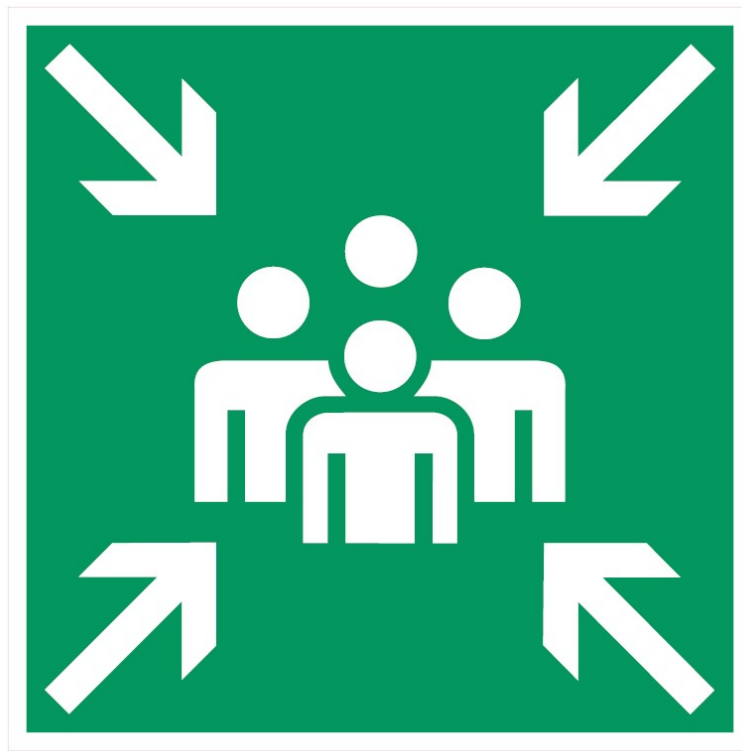
+31 (0)115474666



Co robić w przypadku alarmu?

W przypadku alarmu pożarowego, chemicznego lub bombowego należy przerwać pracę i pozwolić, aby pracownik Outokumpu odprowadził Cię do punktu zbiórki.

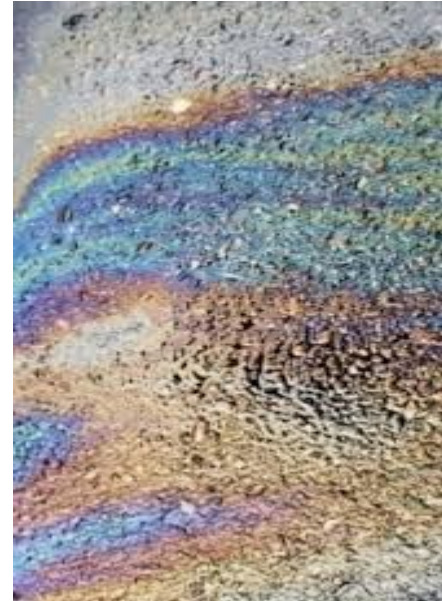
W miejscu zbiórki zgłoś się na policję.



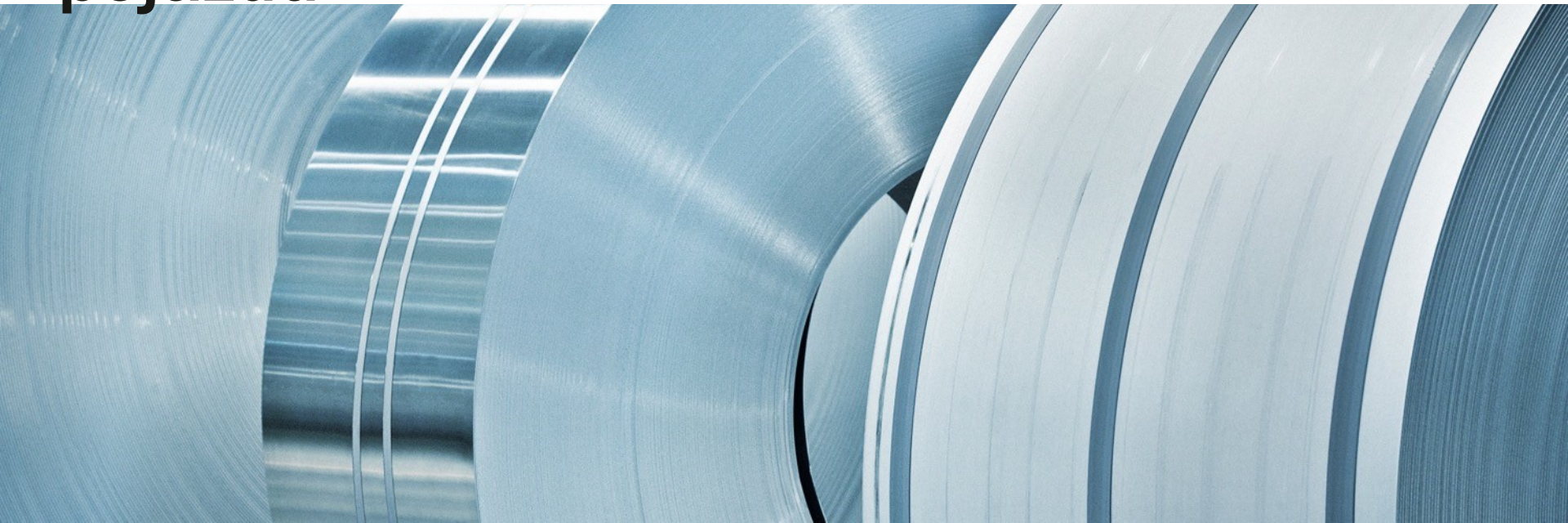
Wyciek z pojazdu

W przypadku wykrycia wycieku należy natychmiast zatrzymać pojazd i zgłosić ten fakt do Centrum Alarmowego.

Następnie postępuj zgodnie z instrukcjami pracownika(ów) firmy Outokumpu.



Oddzielenie człowieka od pojazdu



Oddzielenie człowieka od pojazdu

Aby zapobiec potrąceniu kierowców przez pojazdy, obowiązują następujące zasady:

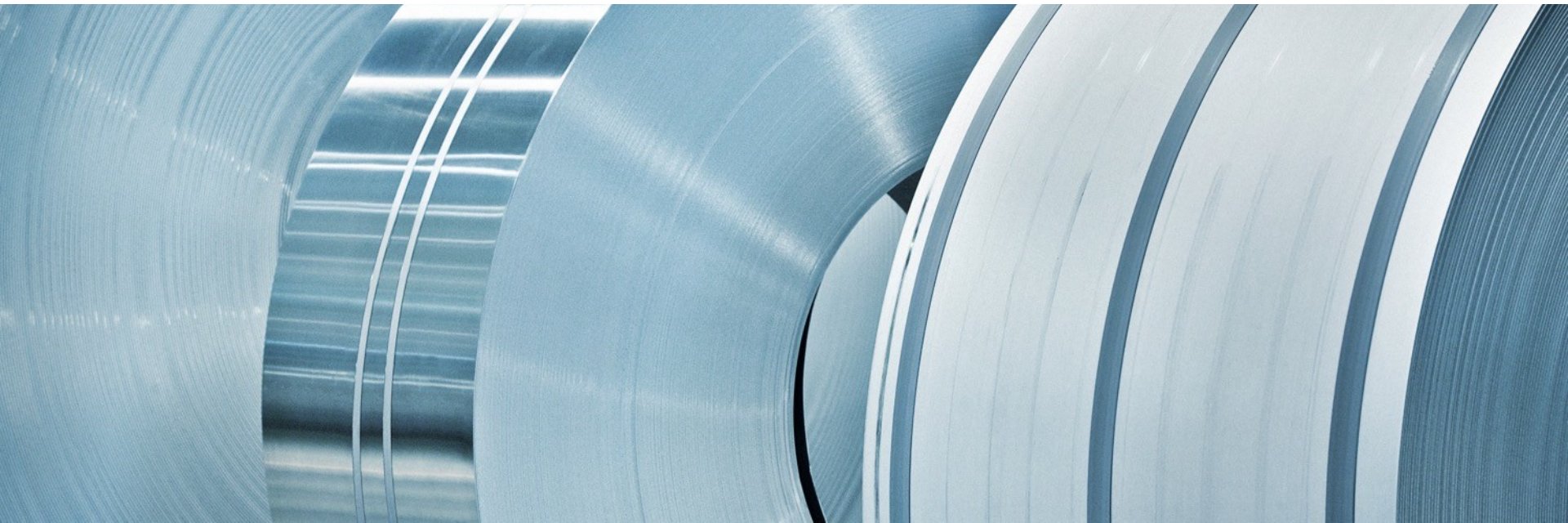
Pozostań przy ciężarówce przed, w trakcie i po załadunku.

Podczas załadunku należy stać obok kabiny lub w strefie kierowcy.

Nie wychodź z ciężarówki, aby na przykład poszukać pracownika Outokumpu.



Załadunek i mocowanie ładunku



Bezpieczeństwo rąk

Statystyki wypadków pokazują, że większość wypadków dotyczy rąk lub ramion.

Dlatego podczas prac na naszym terenie należy konsekwentnie nosić rękawice i długie rękawy.

Zawsze umieszczaj ręce w bezpiecznym miejscu i unikaj urazów rąk.



Dostęp do przyczepy

Wjazd i wyjazd z naczepy możliwy jest wyłącznie przez schody wejściowe firmy Outokumpu.

Używanie własnych schodów, drabinek, wbudowanych stopni lub łapek na rowery jest niedozwolone.

Wyskakiwanie z przyczepy jest niedozwolone ze względu na ryzyko skręcenia kostki.

Po użyciu schowaj drabinkę z powrotem do pudełka.



Otwieranie dachu naczepy

Dach przesuwny przyczepy może być otwierany wyłącznie za pomocą haka dostarczonego wraz z przyczepą.

Stosowanie desek lub innych akcesoriów do otwierania dachu jest niedozwolone.

Jeśli nie masz haka, zapytaj, czy możesz użyć haka Outokumpu.



Załadunek naczepy za pomocą suwnicy

Podczas załadunku przyczepy za pomocą suwnicy obecność osób w przyczepie jest niedozwolona.

Przyczepę można wjechać tylko po uzyskaniu zgody od pracownika Outokumpu.



Zapobieganie niebezpieczeństwu potknięcia się

Zapewnienie czystej i uporządkowanej podłogi załadunkowej.

Unikać potykania się o pasy, belki i inne materiały w przyczepie.



Stosowanie pasów mocujących

Zabezpieczyć ładunek zgodnie z instrukcją mocowania firmy Outokumpu.

Zabrania się przedłużania napinaczy.

Używaj nieuszkodzonych pasów i napinaczy.

Dociągnij pasy w bezpieczny sposób (patrz zdjęcia).



Zapewnienie jakości ładunku

Nie należy chodzić po ładunku.

Nie należy umieszczać na ładunku materiałów, narzędzi itp.

Może to spowodować uszkodzenie ładunku (zadrapania, wgniecenia itp.).

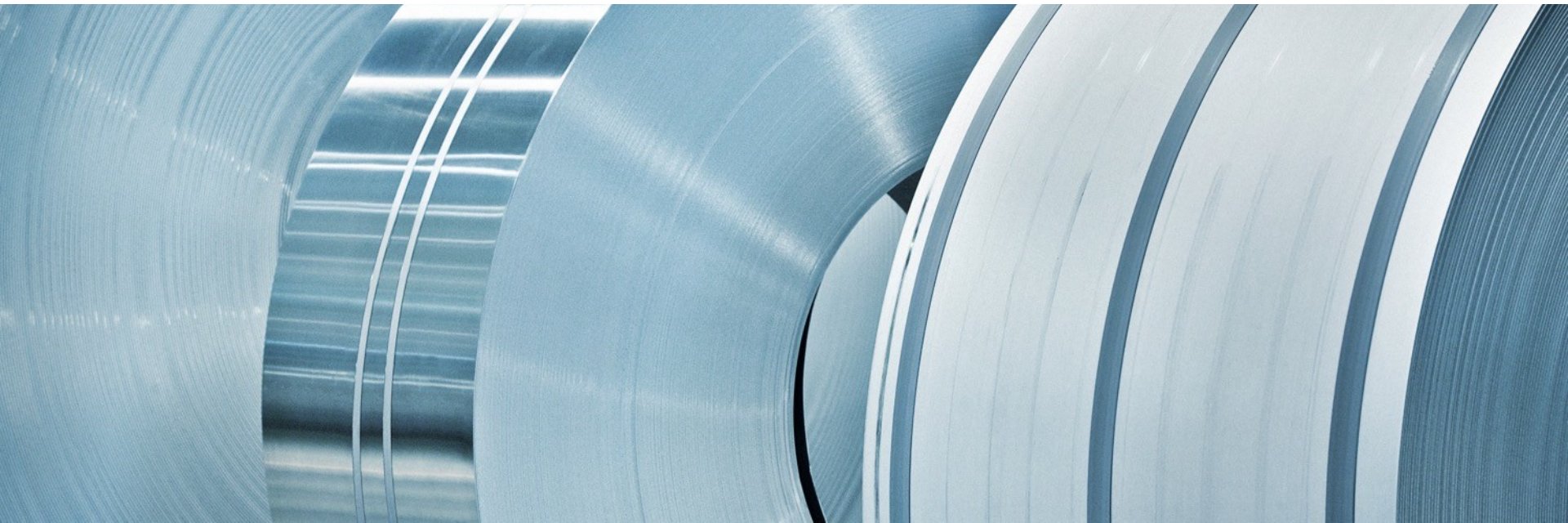


Wczytaj instrukcję zabezpieczającą

Zabezpieczyć ładunek w
sposób pokazany na zdjęciach
po prawej stronie tego slajdu.



Dbalność o środowisko



Dbłość o środowisko

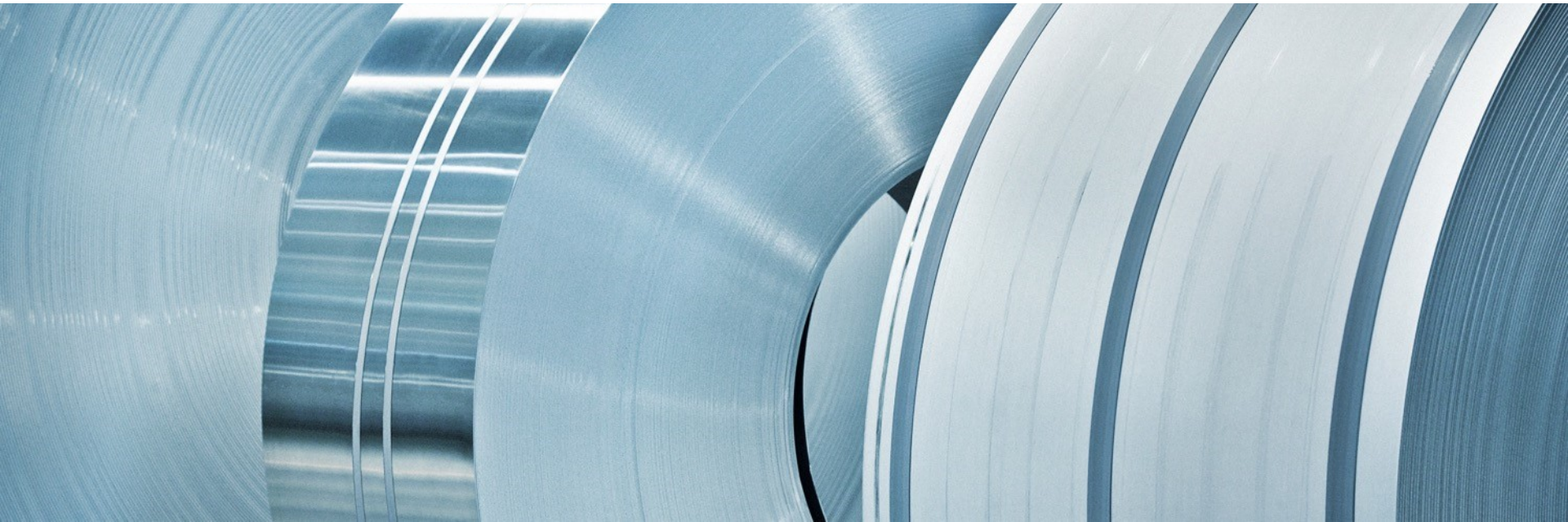
Odpady wyrzucać do przeznaczonych do tego celu pojemników na odpady.

Nie należy zmiatać odpadów z przyczepy na ziemię.

Natychmiast zgłoś wyciek smaru, oleju hydraulicznego lub napędowego do centrum kryzysowego pod wewnętrzny numer alarmowy (podany na mapie, którą otrzymasz w domku).



Procedura sankcji



Procedura sankcji

W przypadku naruszenia przepisów bezpieczeństwa, zastosowana zostanie następująca procedura sankcji:

1° wykroczenie :

Jeżeli naczepa nie jest jeszcze załadowana lub jest załadowana częściowo, załadunek zostanie wstrzymany na 1 godzinę.

Jeżeli naczepa jest już załadowana, dokumenty przewozowe zostaną wystawione dopiero po upływie godziny.

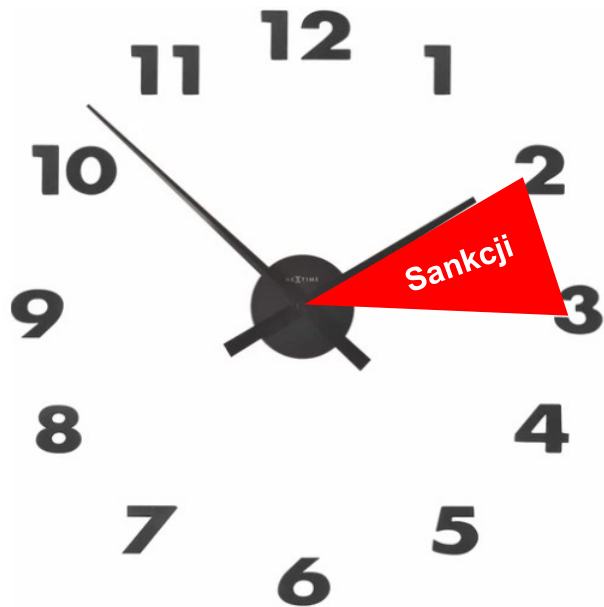
2° wykroczenie :

Kierowca musi ponownie zastosować się do instrukcji bezpieczeństwa i pomyślnie ukończyć test. Po godzinie naczepa jest (dalej) ładowana.

3° wykroczenie:

Kierowca otrzymuje zakaz wstępu na teren firmy Outokumpu na okres roku.

Wszystkie naruszenia są zgłaszane przewoźnikowi. Czas sankcji lub czas ponownego wykonania instrukcji/testu nie może zostać naliczony.



Dziękujemy za udział w szkoleniu

Nie zapomnij zrobić testu!

The bottom half of the image features an abstract background with a blue color palette. It consists of several overlapping, curved, metallic-looking bands that create a sense of depth and movement. A faint grid pattern is visible in the background, adding to the technical or industrial aesthetic.