

# Kapı talimatı sürücüleri

Türkçe versiyon

(rev. 2021/00)

# Tanıtım

Outokumpu'nun güvenlik/çevre bilgilendirmesine hoş geldiniz. Bu talimatın içeriği Outokumpu sitesine giren her kamyon sürücüsü için geçerlidir.

## Güvenlik prensibi Outokumpu

*Herkes güvenli bir çalışma ortamını hak eder. Outokumpu'da güvenlik, diğer tüm faaliyetlerden önce gelir. Hepimiz kendi güvenliğimizden sorumluyuz, aynı zamanda iş arkadaşlarımızın ve üçüncü şahısların güvenliğinden de sorumluyuz. Tüm yaralanmaların önlenebileceğine inanıyoruz ve nihai hedefimiz sıfır kaza.*

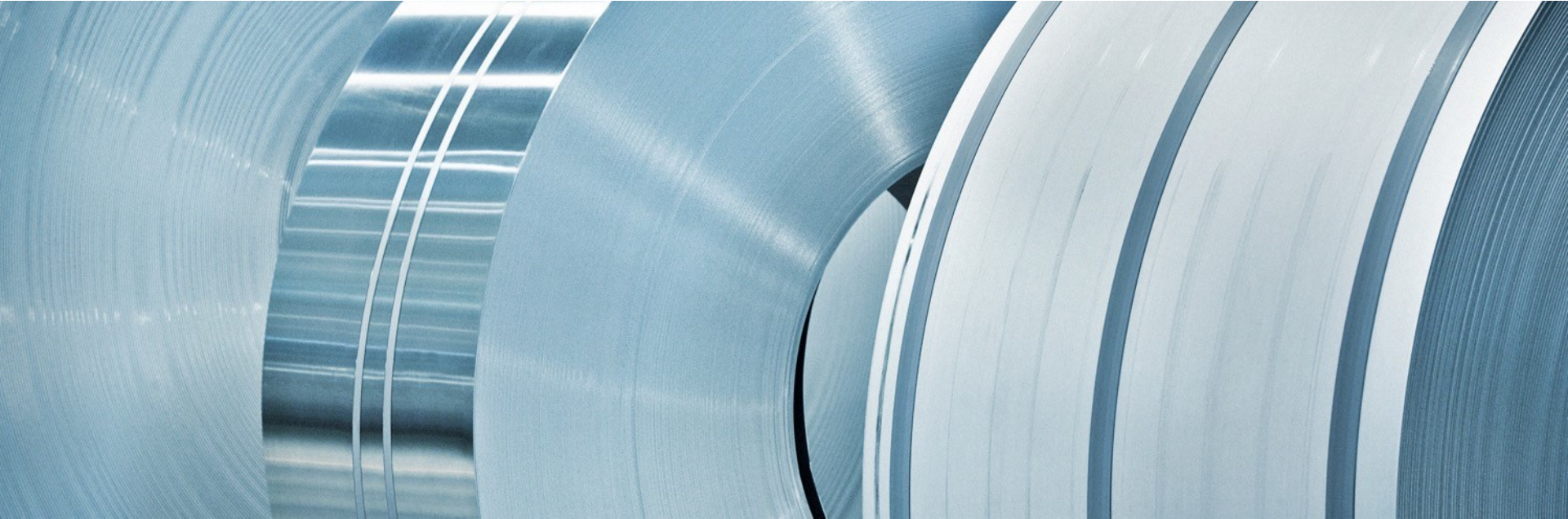
**Güvenlik hacimlerden önce gelir, güvenlik benimle başlar, hiçbir adımı atlamam, (yakın) kazaların tekrarını önlerim**

Bu talimatın amacı, Outokumpu'nun tesislerinde geçerli olan en önemli güvenlik, çevre ve davranış kuralları hakkında sizi bilgilendirmektir. Düzenlemeler ve kurallar sizin ve bizim güvenliğimiz için gereklidir.

Çalışma gününün sonunda veya sitemizi ziyaret ettikten sonra herkesin siteyi sağlıklı bir şekilde terk etmesi amaçlanmaktadır.



# Siteye eriřim



# Siteye eriřim

Loge'da oturma aarsınız:

- Ykleme numarası ile;
- Kimlik belgesi ile;
- ngrlen KKD ile;
- takı olmadan;
- Alkol ve uyuřturucu etkisi altında kalmadan.



**Yukarıdakiler uygun deęilse, iade edileceksiniz.**

## Yolcular

**Outokumpu sitesinde yolcu veya yardımcı sürücü alınmasına izin verilmez.**

**Yolcular ve yardımcı sürücüler Outokumpu bölgesinin dışında bekleyecek.**



## Bina eriřimi

**Yükleme noktasında  
Outokumpu çalışanından izin  
almadığınız sürece, sürücüler  
için binalara erişim yasaktır.**

**İzniniz varsa, üst kapıları değil,  
personel kapılarını  
kullanmalısınız.**

**Üst kapılar sadece araçlar  
içindir.**



## Küpeşte merdivenlerinin zorunlu kullanımı

**(Platform) merdivenleri kullanırken tırabzan kullanımı zorunludur.**

**Korkuluđu en az bir elinizle tutun.**





# Kişisel koruyucu ekipman





# Zorunlu KKD

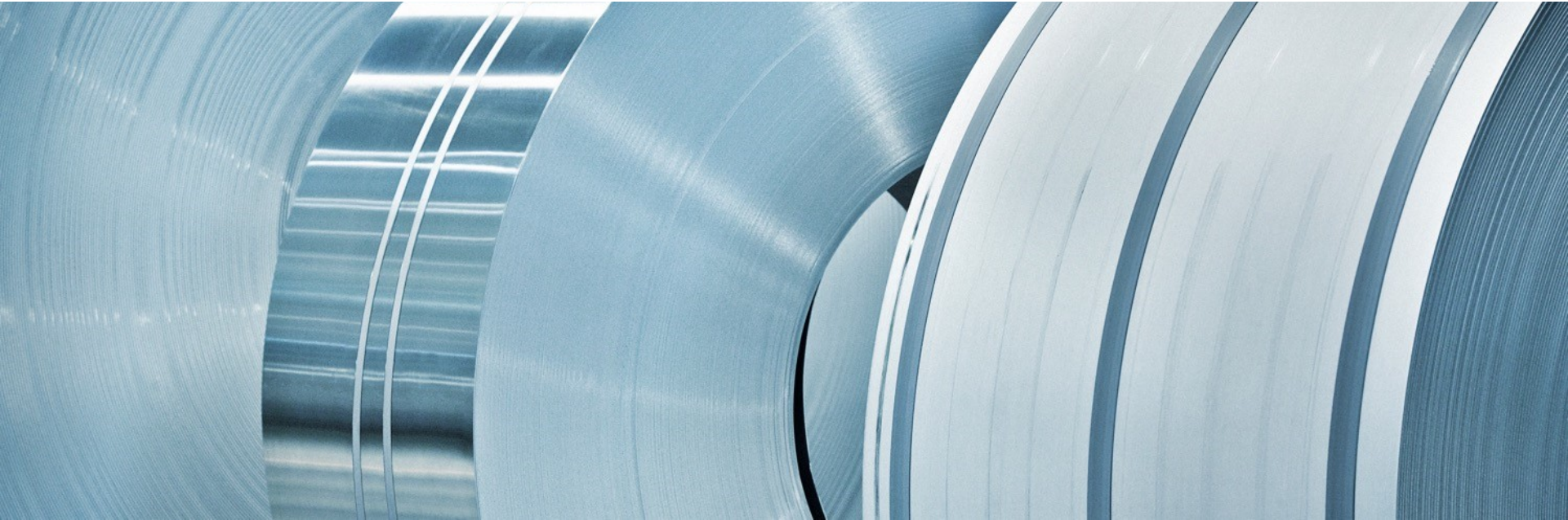
Outokumpu sitesinin tamamında ařađıdaki KKD'lerin takılması zorunludur:

- Kapalı üst gövde + uzun kollu;
- Güvenlik ayakkabıları (takunya deđil);
- kask;
- eldivenler;
- Uzun pantolon;
- trafik yeleđi.

**Bu KKD'lerle locaya rapor veriyorsunuz.  
meldt zich met deze PBM's aan in de loge.**



# Mücevher



## Mücevher

**Ofis ortamı dışında tüm Outokumpu sitesinde takı (saat, kolye, bilezik, yüzük, piercing vb.) takılması yasaktır.**

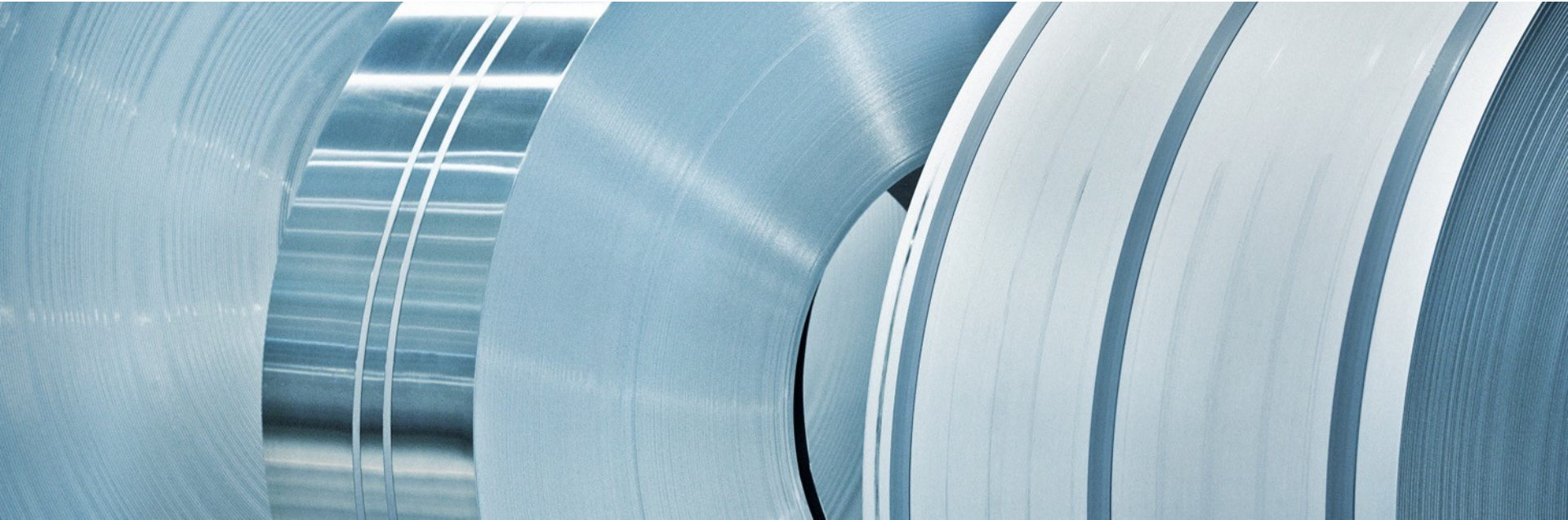
**Mücevher, çalışma alanlarında ciddi yaralanmalara neden olabilir.**

**Mücevhersiz kutuya kayıt oluyorsunuz. Kaldırılamazlarsa, sitemize erişmenize izin verilmeyecektir.**



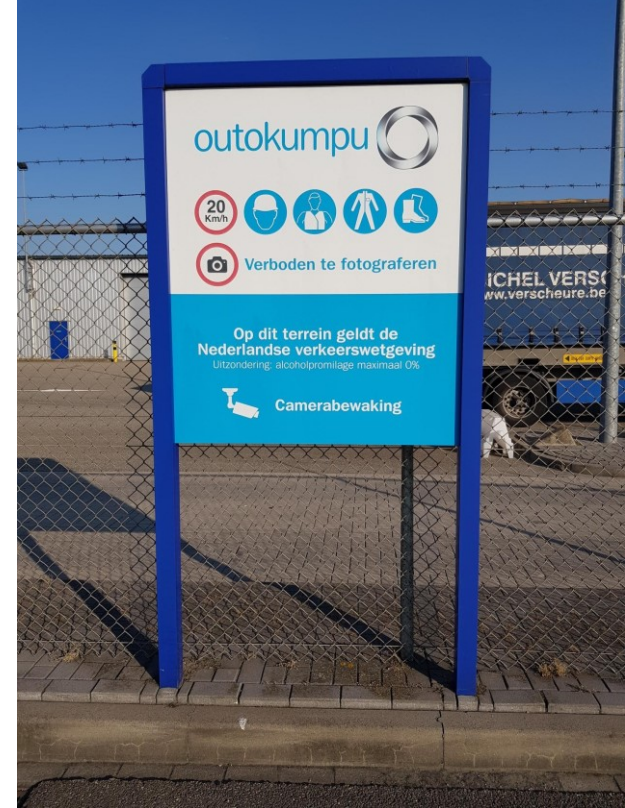


**yol güvenliđi**



# Trafik kanunu

**Hollanda trafik mevzuatı,  
Outokumpu sitesinin  
tamamı için geçerlidir.**



# Rota göstergesi

Lodge'da şunları alacaksınız:

- Güzergah göstergesi olan bir harita;
- Konum kodu yükleme/boşaltma.

Güzergah işaretlerindeki kodu takip edin (önce harfi ve ardından sayıyı takip edin).





## Hız

Outokumpu bölgesinin tamamında maksimum **20** km/s hız geçerlidir.

Diğer araçlarla veya kişilerle çarpışmayı önlemek için hız sınırına uyun.



## Diđer trafik

**Tüm sitede ağır araçlar sürüyor:**

**istifleyiciye ulaşmak;**

**Tren;**

**forkliftler;**

**kamyonlar.**

**Güvenli, sakin ve kontrollü bir şekilde sürün.**



## Geri sürüş

**Geri vitese yalnızca şu durumlarda izin verilir:**

**Araçta geri dönüş sinyali varsa veya;**

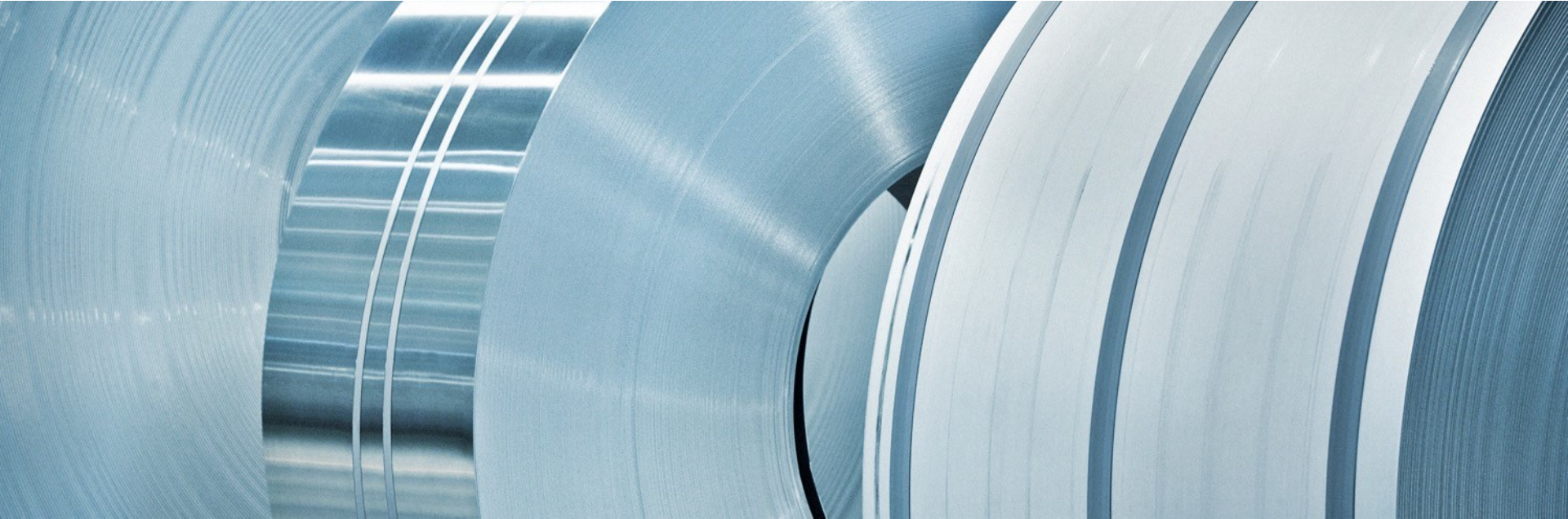
**Araca bir kişi eşlik ediyorsa.**

**Bir binaya geri geri sürüşe yalnızca bir kişi eşlik ettiğinde izin verilir.**





# Alkol, uyuřturucu ve sigara



## alkol ve uyuřturucu

Outokumpu'nun alkol ve uyuřturucular konusunda "sıfır tolerans" politikası vardır:

**Alkol kullanımından řüpheleniyorsanız, gönüllü olarak bir alkol nefes testine katılmanız istenecektir.**

**0 %'den fazla olduęunda, binamıza giriş izniniz olmayacak veya binamızdan ayrılmanız gerekecek.**



## Sigara içmek

**Outokumpu sitesinde  
sigara içmek yasaktır.**

**Sadece kamyon parkında sigara  
içilebilir.**





**Bir felaket durumunda nasıl  
hareket edilir**



## Dahili Acil Durum Numarası

**Yangın, kaza ve çevre olayları gibi afetleri dahili acil durum numarası aracılığıyla acil durum merkezine anında bildirin.**

**Ayrıca mevcut Outokumpu çalışanını da uyarın.**

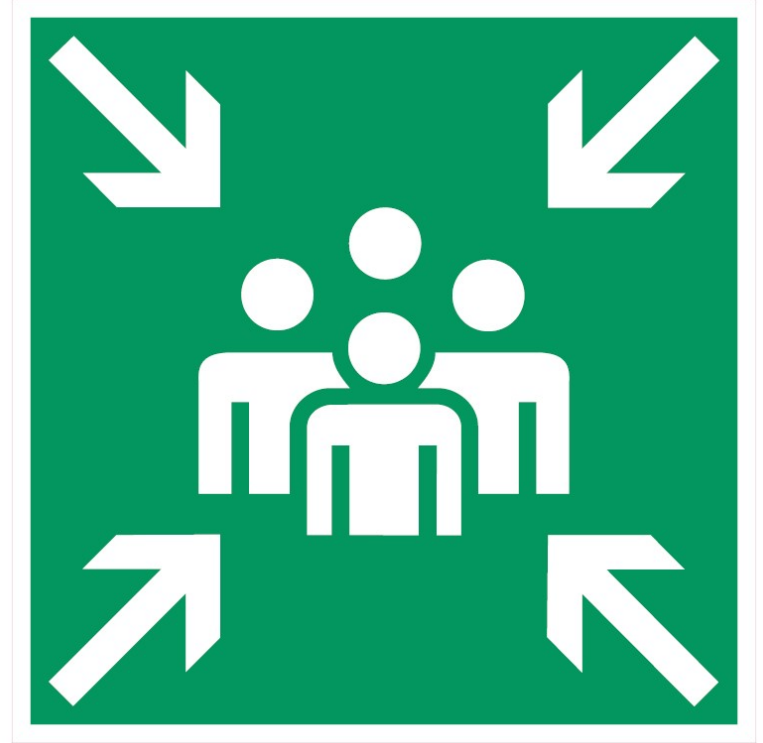
**+31 (0)115474666**



## Alarm durumunda ne yapılmalı?

Yangın, kimyasal veya bomba alarmı durumunda işinizi durdurun ve bir Outokumpu çalışanının toplanma noktasına kadar size eşlik etmesine izin verin.

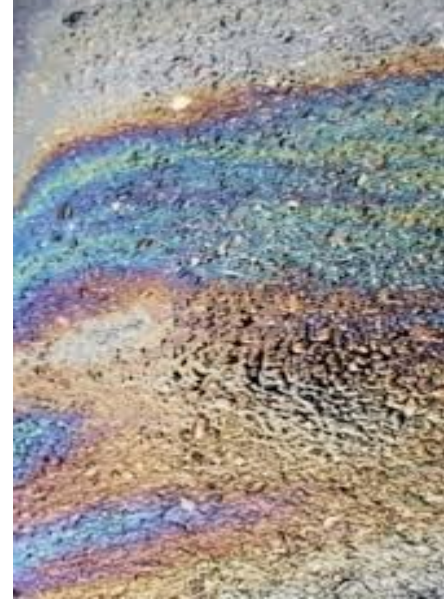
**Buluşma noktasına rapor veriyorsunuz.**



## Araç Sızıntısı

**Sızıntı fark ederseniz,  
aracınızı hemen durdurun  
ve bunu acil servise bildirin.**

**Ardından Outokumpu  
çalışanının/çalışanlarının talimatlarını  
izleyin.**





# İnsan ve araç ayrımı



# İnsan ve araç ayrımı

**Araçlar tarafından sürücülerle çarpışmayı önlemek için aşağıdaki kurallar geçerlidir:**

**Yükleme öncesinde, sırasında ve sonrasında kamyonunuzun yanında kalın.**

**Yükleme sırasında kabininizin yanında veya sürücü alanında durursunuz.**

**Kamyonunuzu örn. Outokumpu çalışanını bulmak için.**



# Kargo ykleme ve emniyete alma





## el gvenliđi

**Kaza istatistikleri, çođu kazanın elleri veya kolları kapsadığını göstermektedir.**

**Bu nedenle, sitemizde çalışırken sürekli olarak eldiven ve uzun kollu giyin.**

**El yaralanmalarını önlemek için ellerinizi daima güvenli bir yere koyun.**





# Treyler eriřimi

Römorka yalnızca Outokumpu iniř basamaklarından girilip çıkılabilir.

Kendi merdivenlerinizi, merdivenlerinizi, yerleřik basamaklarınızı veya bisiklet tutucularınızı kullanmanıza izin verilmez.

nedeniyle römorktan atlamaya izin verilmez.

Kullanımdan sonra iniř basamađını kutuya geri yerleřtirin.



## Açık çatı römorku

Römorkun sürgülü tavanı sadece römorkla birlikte verilen kanca ile açılabilir.

Çatıyı açmak için tahta veya diğer eklentilerin kullanılmasına izin verilmez.

Kanca getirmiyorsanız, Outokumpu kancasını kullanıp kullanamayacağınızı sorun.



## Köprülü vinç ile römork yükleme

Römorkun tavan vinci ile yüklenmesi sırasında, treyler içinde kişilerin bulunmasına izin verilmez.

Fragmana yalnızca Outokumpu çalışanının izniyle girilebilir.



## Takılma tehlikelerinden kaçının

**Temiz ve düzenli bir yükleme zemini sağlayın.**

**Römorkunuzdaki kayışlar, kirişler ve diğer malzemeler üzerinde takılma tehlikelerinden kaçınınız.**





# kayıřları kullanın

**Yükü Outokumpu emniyet talimatlarına göre emniyete alın.**

**Gergilerin uzatılması yasaktır.**

**Hasar görmemiş kayıřlar ve gerdiriciler kullanın.**

**Gergi kayıřlarını güvenli bir şekilde sıkın (fotoğraflara bakın).**



# Kaliteli kargo saęlayın.

**Yükün üzerinde yürümeyin.**

**Yükün üzerine malzeme, alet vb. koymayın.**

**Yukarıdakiler kargoya zarar verebilir (çizikler, ezikler vb.).**



# Yük sabitleme talimatı

Yükü bu slaytın sağ tarafındaki fotoğraflara göre sabitleyin.



**Çevreye iyi bakın**





# Çevreye iyi bakın

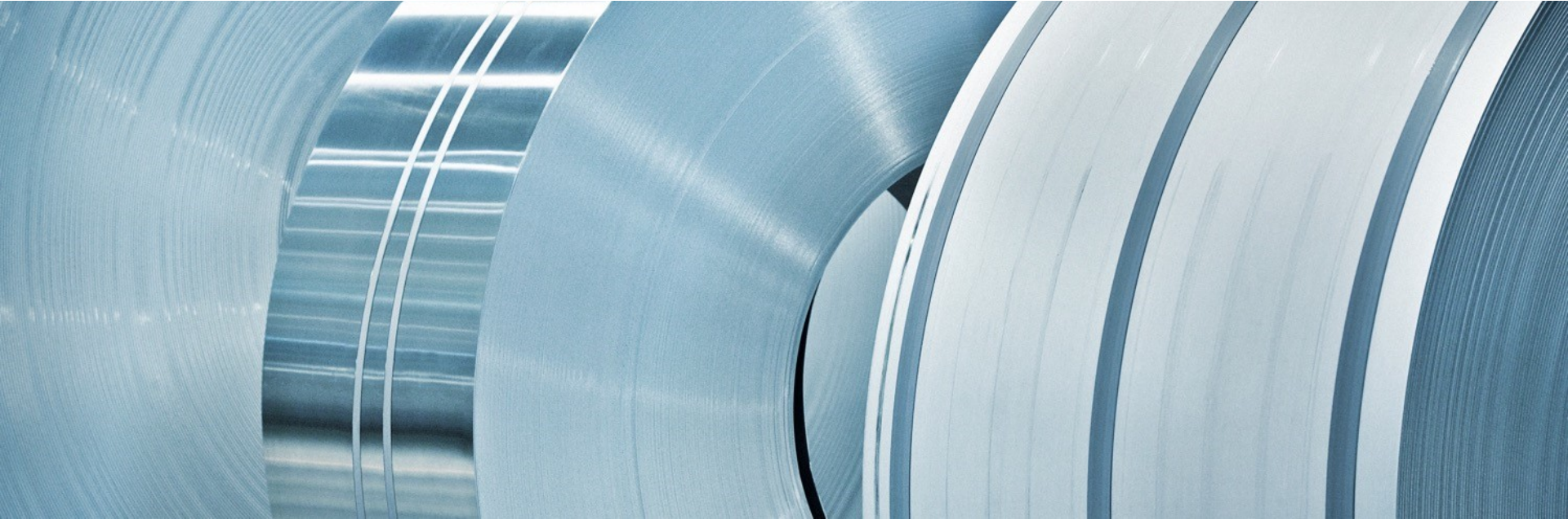
**Atıkları uygun atık kaplarına atın.**

**Römorktaki atıkları yere süpürmeyin.**

**Yağlama yağı, hidrolik veya mazot sızıntılarını dahili acil durum numarası aracılığıyla acil durum merkezine hemen bildirin**(kutuda aldığınız harita üzerindedir).



# yaptırım prosedürü



# yaptırım prosedürü

Güvenlik kurallarının ihlali durumunda aşağıdaki yaptırım prosedürü uygulanacaktır:

## 1. ihlal:

Römork henüz veya kısmen yüklenmemişse yükleme 1 saat durdurulur.

Römork zaten yüklüyse, navlun belgeleri ancak bir saat sonra düzenlenecektir.

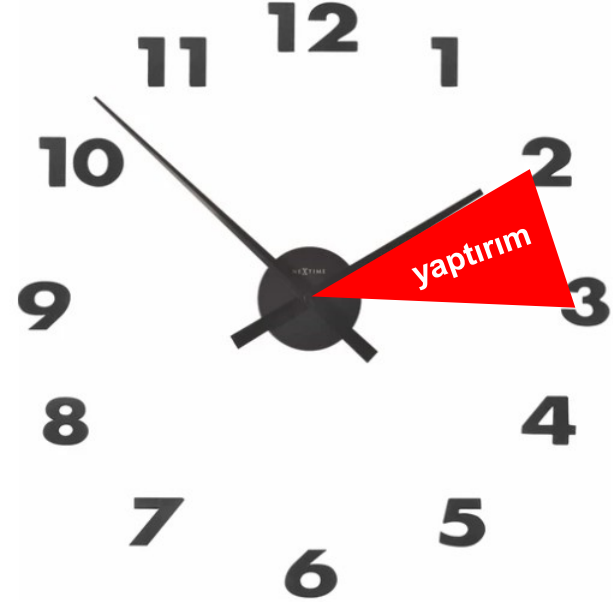
## 2. ihlal:

Sürücü güvenlik talimatını tekrar takip etmeli ve testi başarıyla tamamlamalıdır.

## 3. ihlal:

Sürücü, Outokumpu sitesinden bir yıl süreyle yasaklanacak.

Tüm ihlaller taşıyıcıya bildirilir. Talimatı/testi tekrar izlemenin yaptırım süresi veya süresi dikkate alınmaz.



**YaptırımEđitime katıldığınız için  
teşekkür ederiz**

**Testi çözmeyi unutmayın!**