



Kemin kaivoksen turvallisuus- ja ympäristökoulutus

Maanpäällinen turvallisuusperehdytys 2024

Päivitetty 9.1.2024

Yleistä

turvallisuus- perehdytyk- sestä

Perehdytys-
koulutuksen
oppimistavoitteena on
antaa sinulle kuva siitä

- Mitä työturvallisuus Kemin kaivoksen alueella tarkoittaa
- Mitkä ovat alueen erityiset vaaratekijät
- Miten voit itse vaikuttaa turvallisen työympäristön ja työtapojen luomiseen

Perehdytys-
materiaalin
läpikäyminen ja
perehdytykseen
sisältyvän **tentin
hyväksytyy
suorittaminen** ovat
ehtona kulkuluvan
saamiseksi Kemin
kaivoksen alueelle.

Perehdytys on
voimassa yhden (1)
vuoden.

Tämä materiaali on
maanpäällinen
turvallisuus-
perehdytys. Kaikilta
alueelle tulevilta
edellytetään tämän
perehdytyksen
suorittamista.

Maanalaisessa
kaivoksessa
työskentelevät
suorittavat **lisäksi**
maanalaisen
perehdytyksen.

Työturvallisuus Kemin kaivosalueella



Tervetuloa
Kemin
kaivosalueelle!



Turvallisuus
on jokaisen
asia



Turvallisesti
alueella



Turvallinen
työskentely



Poikkeus-
tilanteiden
hallinta



Yhteenveto

Mitä turvallisuus meille merkitsee

Olemme vastuussa omasta ja työkavereidemme turvallisuudesta

Ennakoimme riskit ja noudatamme ohjeita

Turvallisuus on etusijalla kaikissa toiminnoissa, myös tuotannossa

Tutkimme kaikki vaaratilanteet ja tapaturmat ja ryhdymme toimenpiteisiin estääksemme niiden toistumisen



Kaivoksen tehdasalue



Työturvallisuus Kemin kaivosalueella



Tervetuloa
Kemin
kaivosalueelle!



Turvallisuus
on jokaisen
asia



Turvallisesti
alueella



Turvallinen
työskentely



Poikkeus-
tilanteiden
hallinta



Yhteenveto



Tuumaa hetki turvallisuutta



Tornion hälytysnumero +358 16 452300
Kemin Kaivos hälytysnumero +358 16 453737

Mieti ennen kuin teet!

Kun olet vastannut seuraaviin kysymyksiin myöntävästi, voit suorittaa työn turvallisesti:

1. Tunnenko työn turvallisen suoritustavan?
2. Onko minulla lupa aloittaa työ?
3. Ovatko työkalut ehjät ja oikeat tähän työhön?
4. Onko minulla oikea suojavarustus?
5. Onko työalue turvallinen?
6. Tunnistanko kaksi (2) työhön liittyvää vaaratekijää?

Tee työ turvallisesti!

Mikäli yksikin vastaus on Ei: Käännä!

outokumpu 



TUUMAA!

1. Selvitä työn turvallinen suoritustapa.
2. Tutustu työohjeisiin.
3. Korjaa havaittu puute.
4. Pyydä tarvittaessa työnjohtajalta lisäohjeita.

Mieti, voiko jokin muuttua työn edetessä!

Noudata ohjeita!
Tee työ turvallisesti

outokumpu 

Turvallisuus lähtee sinusta!

Ennen kuin toimit, mieti muun muassa näitä seikkoja:

- Tunnenko työn turvallisen suoritustavan?
- Onko minulla oikeat suojavarusteet?
- Mitä vaaroja työhön liittyy?

Pidä tuumatuokio aina ennen työn aloittamista!

Pidä tuumatuokio myös kesken työn, jos työssä tai työympäristössä tapahtuu muutoksia.

Kirjalliseen Tuumatuokioon voit käyttää yrityksesi omaa työkalua, kunnossapitotyömääräimen mukana tulostuvaa tarkistuslistaa tai muuta ohjeistettua tapaa.

outokumpu 

Vastuu työturvallisuudesta on meidän kaikkien



Tilaaja:
Outokumpu

- ➔ **Vastaa** oman toimintansa vaaratekijöistä, niiden poistamisesta sekä niihin perehdyttämisestä
- ➔ **Toimittaa** urakoitsijoille tietoa turvallisuuteen vaikuttavista tekijöistä ja vaatimuksista
- ➔ **Noudattaa** Outokummun turvallisuusohjeita



Toimittajat:
Urakoitsijat,
palvelutoimittajat

- ➔ **Toimittaa** tilaajalle tietoa oman toimintansa vaaratekijöistä
- ➔ **Vastaa** omien töiden johtamisesta ja työntekijöidensä valvonnasta
- ➔ **Noudattaa** ohjeita ja määräyksiä sekä työsuunnitelmia



Työntekijä

- ➔ **Ylläpitää** järjestystä ja siisteyttä sekä **huolehtii** omasta ja muiden turvallisuudesta ja terveydestä
- ➔ **Ilmoittaa** kaikista työhönsä liittyvistä muutoksista työnjohdolle ennen töidensä aloittamista tai heti muutoksen havaittuaan
- ➔ **Ilmoittaa** työolosuhteissa tai työmenetelmissä, koneissa, muissa työvälineissä, henkilönsuojaimissa tai muissa laitteissa havaitsemistaan vioista ja puutteellisuuksista, jotka voivat aiheuttaa haittaa tai vaaraa työntekijöiden turvallisuudelle tai terveydelle.

Ohjeiden vastainen toiminta

- **Jokainen on velvollinen puuttumaan työturvallisuusohjeiden vastaiseen toimintaan**
- Ojentamisvaihtoehtoina voidaan antaa rikkeen vakavuuden, tahallisuuden ja toistuvuuden perusteella:
 - Huomautus ja opastus
 - Kirjallinen muistutus
 - Kirjallinen varoitus
 - Ilmoitus henkilön poistamiseksi kaivoksen alueelta
- Toimenpiteet ovat aina tapauskohtaisia
- Ojentamisvaihtoehdot koskevat sekä Outokummun henkilöstöä että palvelutoimittajien ja urakoitsijoiden henkilöstöä

Turvallisuuden kymmenen perussääntöä

Outokummun työntekijät,
urakoitsijat ja vierailijat
EIVÄT SAA:

- 
1. Oleskella Outokummun tiloissa alkoholiin tai huumeaineiden vaikutuksen alaisena
- 
2. Poistaa kiinteitä suojia ennen koneiden ja laitteiden käyttöä
- 
3. Ohittaa turvajärjestelmiä
- 
4. Ailittaa tai ylittää käynnissä olevaa prosessilaitteistoa tai kulkea sen läpi paitsi osoitettujen kulkuväylien kautta
- 
5. Rikkoa määrättyjä toimintatapoja nosturiin menemiseen ja sieltä poistumiseen liittyen
- 
6. Kiivetä junan tai kuorma-auton vaunujen yli, kulkea niiden ali tai liikkua vaunujen välissä
- 
7. Suorittaa huolto- ja korjaustoimenpiteitä ilman, että kone on erotettu kaikista energialähteistä
- 
8. Työskennellä korkealla ilman asianmukaisia putoamissuojaimia ja pelastussuunnitelmaa
- 
9. Mennä suljettuun tai ahtaaseen tilaan ilman ulkopuolella olevaa varmistushenkilöä ja pelastussuunnitelmaa
- 
10. Suorittaa tulitöitä muualla kuin erityisesti tulitöitä varten tarkoitettua paikassa tai ilman tulityölupaa

Turvallisuuden kymmenen perussääntöä  outokumpu

- ✓ Turvallisuuden kymmenen perussääntöä ovat sääntöjä, joiden rikkominen saattaa työntekijän tai muut lähistöllä työskentelevät henkilöt välittömään vaaraan
- ✓ Turvallisuuden perussääntöjen tahallisesta rikkomisesta seuraa työsuhteen päättäminen Outokummussa
- ✓ Turvallisuuden kymmenen perussääntöä koskevat kaikkia Outokummun työntekijöitä, urakoitsijoita ja Outokummun tiloissa vierailevia henkilöitä

Outokummun työntekijät, urakoitsijat ja vierailijat **eivät saa:**



1. Oleskella Outokummun tiloissa alkoholin tai huumeaineiden vaikutuksen alaisena.

Työntekijät, urakoitsijat ja vierailijat eivät saa olla alkoholin tai huumeiden vaikutuksen alaisena Outokummun tiloissa. Tiloissa voidaan toteuttaa satunnaisia testejä. Testauksia voidaan tehdä myös esimerkiksi vaaratilanteiden jälkeen.

2. Poistaa kiinteitä suoja ennen koneiden käyttöä.

Koneissa tai niiden ympärillä olevia kiinteitä suoja (esim. esteitä, jotka estävät kontaktin koneen liikkuvien osien kanssa), joiden poistamiseen tarvitaan erillinen työkalu, ei saa poistaa ja jättää pois koneesta ennen käynnistystä.

Outokummun työntekijät, urakoitsijat ja vierailijat **eivät saa:**



3. Ohittaa turvajärjestelmiä.

Koneen sähköisen tai mekaanisen turvajärjestelmän ohittaminen on ehdottomasti kielletty. Tämä koskee myös kiinteiden aitojen tai lukitusten kiertämistä.



4. Alittaa tai ylittää käynnissä olevaa prosessilaitteistoa tai kulkea sen läpi paitsi osoitettujen kulkuväylien kautta.

Työntekijöiden, urakoitsijoiden ja vierailijoiden on aina käytettävä osoitettuja kulkuteitä prosessilaitteiden ylittämiseksi, alittamiseksi tai niiden läpi kulkemiseksi. Prosessilaitteiden yli, ali tai läpi kulkevien oikoteiden käyttäminen on ehdottomasti kielletty.

Outokummun työntekijät, urakoitsijat ja vierailijat **eivät saa:**



5. Rikkoa määrättyjä toimintatapoja nosturiin menemiseen ja sieltä poistumiseen liittyen.

Nostureihin meneminen ja niistä poistuminen on tehtävä osoitetuilta kulkukohtilta työntekijöiden ja urakoitsijoiden turvallisuuden takaamiseksi.



6. Kiivetä junan tai kuorma-auton vaunujen yli, kulkea niiden ali tai liikkua vaunujen välissä.

On kiellettyä kiivetä junan tai kuorma-auton vaunujen yli, kulkea niiden ali tai liikkua vaunujen välissä. Näin voidaan välttää puristumisonnettomuuden riski, jos vaunut lähtevät yllättäen liikkeelle.

Outokummun työntekijät, urakoitsijat ja vierailijat **eivät saa:**



7. Suorittaa huolto- tai korjaustoimenpiteitä ilman, että kone on irrotettu kaikista energialähteistä.

Odottamattoman käynnistyksen estämisen (LOTOTO, Lock Out, Tag Out, Test Out) toimintatapaa on noudatettava ja koneet erotettava kaikista energialähteistä ennen huoltoa tai kunnossapitoa. Näin voidaan estää koneen odottamaton käynnistyminen ja välttää sen aiheuttamat vaaratilanteet ja tapaturmat.



8. Työskennellä korkealla ilman asianmukaisia putoamissuojaimia ja pelastussuunnitelmaa.

Korkeissa paikoissa suoritettavista töistä on tehtävä riskinarviointi ennen työn aloittamista. Työssä on aina käytettävä sopivia putoamissuojaimia ja työtä varten oltava asianmukainen pelastussuunnitelma.

Outokummun työntekijät, urakoitsijat ja vierailijat **eivät saa:**



9. Mennä suljettuun tai ahtaaseen tilaan ilman ulkopuolella olevaa varmistushenkilöä ja pelastussuunnitelmaa.

Suljetussa tai ahtaassa tilassa suoritettavista töistä on tehtävä riskinarviointi ennen työn aloittamista. Työtä varten on oltava asianmukainen pelastussuunnitelma, sekä paikalla varmistushenkilö, joka voi tarvittaessa ryhtyä pelastustoimiin.



10. Suorittaa tulitöitä muualla kuin erityisesti tulitöitä varten tarkoitetussa paikassa tai ilman tulityölupaa.

Vakituiset tulityöpaikat on määriteltävä ja merkittävä (tavallisesti kunnossapitoalueita). Tilapäisillä tulityöpaikoilla vaaditaan tulityölupa, jossa on määritelty myös jälkivartiointitehtävät.

Työturvallisuus Kemin kaivosalueella



Tervetuloa
Kemin
kaivosalueelle!



Turvallisuus
on jokaisen
asia



Turvallisesti
alueella



Turvallinen
työskentely



Poikkeus-
tilanteiden
hallinta



Yhteenveto

Elijärventien liikenneturvallisuus

Suurimman osan matkaa Elijärventiellä on 60km/h nopeusrajoitus



Alueella on runsaasti raskasta liikennettä (mm. rikastekuljetukset)



Ylinopeuden minuutin "ajansäästöllä" voi olla vakavat seuraukset niin itselle ja työkavereille sekä sivullisille



Saapuminen kaivoksen alueelle


● Pääportti ja
henkilökulun pyöröportti

Parkkipaikat sijaitsevat
kaivosalueen porttien
ulkopuolella. Autolla
ajaminen kaivosalueelle
edellyttää erillistä ajolupaa.



Kaivosalueen kulunvalvonta ja alueelle saapuminen

Yleistä

- Kaivosalue on suljettu teollisuusalue
 - Alueella liikkumiseen tarvitaan lupa
 - Kulkuluvan myöntämisen edellytyksenä on myös voimassa oleva Työturvallisuuskortti©.
- Suomalaisista työturvallisuuskorteista hyväksytään ainoastaan Työturvallisuuskeskuksen (TTK) työturvallisuuskortti**
- 
- 0120170 31317
TURVAJÄSEN TUOKO 1/2027
- Kaivosaluetta valvotaan kameroilla ja henkilövartiointina

Alueelle tuleminen jalkaisin

- Sinä pääset alueelle, jos
 - sinulla on Flexim-kulkukortti ja voimassa oleva kulkuoikeus
 - tai vierailustasi on tehty vierailuilmoitus
- Omalla Flexim-kortilla ei saa päästää työkaveria portista sisälle
- Jos et pääse alueelle, ota yhteys infoon (p. 016 453 511)

Alueelle tuleminen autolla

- Jos kuljet ajoneuvoportin kautta, kirjaudu omalla Fleximilläsi tai ilmoittaudu puhelimitse infoon
- Pääportilla kaikkien muiden, paitsi ajoneuvon kuljettajan, pitää kulkea henkilökulkuportin kautta

Ajoneuvoliikenne kaivoksen alueella



- Käytä turvavyötä
- Noudata liikennesääntöjä
- Älä käytä matkapuhelinta ajon aikana
- Kaivosalueella ei saa liikkua yksityiskäytössä olevilla polkupyörillä, mopoilla, skoottereilla tai moottoripyörillä.
 - Poikkeuksena kesäaika (1.5-31.8), jolloin liikennöinti portti 4:lta urakoitsija-alueelle on luvallista.



- Noudata nopeusrajoituksia
- Kaivosalueen yleisnopeusrajoitus on 30km/h, ja sen noudattamista valvotaan säännöllisesti
- Matalammat nopeusrajoitukset on osoitettu liikennemerkeillä

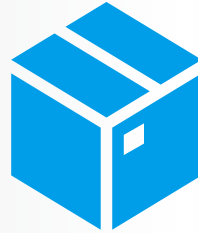


- Työkoneen kuljettajalla pitää olla voimassa oleva työkonekohtainen ajokortti
- Kuljettaja vastaa siitä, että työkone on käyttökunnossa ja oikein kuormattu
- Työkoneessa pitää olla varoitusvilkku
- Outokumpun trukkeja saavat käyttää vain siihen koulutetut ja kirjallisen luvan saaneet henkilöt

Henkilöliikenne kaivoksen alueella



- Käytä kevyen liikenteen väyliä aina kun se on mahdollista
- Huomioi risteysalueiden vaaratekijät: rajallinen näkyväisyys ja muu liikenne
- Käytä henkilökulkuovea nosto-oven sijaan aina kun se on mahdollista



- Huomioi portaissa kulkiessasi niiden mahdollinen liukkaus ja taakan kantaminen
- Pidä vähintään toisella kädellä kaiteesta kiinni
- Kiinnitä liikkumiseen erityistä huomiota portaiden ylä- ja alaosassa



- Jos sinun täytyy käyttää kännykkää, pysähdy käytön ajaksi turvalliseen paikkaan

Työpaikkamme on päihteetön

Nollatoleranssi

- Alkoholien ja huumaavien aineiden hallussapito ja niiden vaikutuksen alaisena oleminen on kaivosalueella kielletty, eli kaivoksella noudatetaan nollatoleranssia



Puhallutukset

- Päihteettömyyttä valvotaan mm. säännöllisten puhallutusten avulla
- Henkilö- ja omaisuusvahinkotilanteissa osallisena olevat ajoneuvon ja koneen käyttäjät / kuljettajat puhallutetaan

Tupakointi

- Tupakointi ja sähkötupakan polttaminen kaivosalueella on sallittu ainoastaan tupakointiin osoitetuilla paikoilla

Muut meitä kaikkia koskevat ohjeet



Kaasupullot

Omien kaasupullojen tuominen ja käyttö kaivosalueella on kiellettyä.



Nappikuulokkeet

Nappikuulokkeiden käyttö työaikana esimerkiksi musiikin kuunteluun ei ole sallittua. Musiikki voi häiritä esim. hälytysäänien kuulemista.



Korut ja muut vastaavat asusteet

Takertumisvaaran vuoksi tuotantotiloissa tai muissa vastaavissa tiloissa ei ole sallittua pitää koruja tai vastaavia asusteita (esim. sormuksia, rannekelloja, rannerenkaita, kaulakoruja, huiveja, solmioita).



Puukon käyttö on kiellettyä

Puukon käyttö Kemin kaivoksen alueella on kiellettyä. Käytä korvaavia työkaluja.



Työpaikkakiusaamisen nollatoleranssi

Minkäänlaista kiusantekoa tai häirintää ei sallita Outokummulla.



Puhdista vaatteesi ennen kuin menet ruokailemaan

Jätä työtakki ruokalan naulakkoon. Riisu kokohaalarin yläosa vyötäisille. Pese aina kädet ja tarvittaessa kasvot.



Tietoturva

Kuvaaminen, videointi ja tallennus kaivosalueella on kiellettyä.

Jos tarvitset kuvausluvan, ota yhteyttä Outokummun yhteyshenkilöön tai työnvalvojaan.

Kukaan ei saa välittää kolmansille osapuolille tietoja Outokummun tuotantoprosesseista, taloudesta tai muista luottamuksellisista asioista.

Työhygieniä

Tuotantotiloissa esiintyvät haitalliset aineet voivat kulkeutua elimistöön hengitysteitse, ihon läpi imeytymällä tai likaisten käsien välityksellä suun kautta esim. ruokaillessa tai tupakoidessa.

Käytä aina vaadittua henkilönsuojausta!

Ruokaloihin tulee saapua hygieniasyistä puhdistetuissa vaatteissa

- Jätä työtakki ruokalan naulakkoon.
- Kokohaalarin yläosa tulee riisua vyötäisille.
- Muista myös käsien ja kasvojen pesu

Tietyillä tuotanto-alueilla tulee käyttää hengityksensuojausta. Hengityksensuojaimen tulee olla **puhaltimella varustettu**, mikäli työpäivän aikainen **käyttötarve on yli kaksi tuntia**.

Puolinaamaria saa käyttää **korkeintaan kaksi tuntia päivässä**.

Huom! Määrätyt olosuhteet voivat edellyttää aina puhaltimella varustetun suojaimen käyttöä.



Ympäristönsuojelu tukee kestäväää kehitystä

- Pyrimme minimoimaan päästöt ja niiden vaikutukset ympäristöön
- Jos sattuu ympäristövahinko, tyypillisesti öljyvuohto koneesta tai vuoto kemikaalikontista, aloita heti toimenpiteet vahingon vaikutusten minimoimiseksi
- Vahingosta pitää ilmoittaa Outokummun yhteyshenkilölle (työnvalvojalle tai vuorotyönjohtajalle)
- Huomattavista öljy- tai kemikaalivahingoista on ilmoitettava viipymättä
- Jätteidenlajittelu on osa hallittua ympäristönsuojeluumme

Jätteiden lajitteluohjeet →

METALLIEN JA JÄTTEIDEN LAJITTELUOHJE	
METALLIT, sininen väri	<ul style="list-style-type: none">• Ruostumaton kiertoromu• Haponkestävä kiertoromu• Musta romu• Muut metalliromut (alumiini, kupari, messinki, pronssi yms.) <p>→ Eri metalliromut omiin astioihinsa</p>
VAARALLISET JÄTTEET, punainen väri	<ul style="list-style-type: none">• Voiteluöljy• Öljyvesiseokset• Liuotinjätteet• Kiinteät ja pastomaiset öljyiset jätteet• Maalit, painovärit, lakat, vernissat, liimat ja vahat• Jäähdytinnesteet• Kytkin- ja jarrunesteet• Hapot• Emäkset• Romuakut• Paristojäte• Elohopeapurkauslamput ja loisteputket• Aerosolipullot <p>→ Kaikki em. ongelmajätteet omiin kierrätysastioihinsa</p>
ENERGIAJAE, oranssi väri	<ul style="list-style-type: none">• Muovit (ei PVC)• Liikaiset pahvit ja paperit• Muovitetut pahvit• Styroksi• Paperipyyhkeet• Muoviset kypärät• Suursäkit
PUUJÄTE, keltainen väri	<ul style="list-style-type: none">• Polttopuuksi kelpaava kylästämätön puujäte vaihtolavoille
KIERRÄTYSPAPERI JA -PAHVI, vihreä väri	<ul style="list-style-type: none">• Ruskea kuitu: pahvit, kartongit ja voimapaperit pahvihäkkiin• Konttoripaperit niitteineen, lehdet, mainokset, kirjekuoret (myös ikkunaliiset), kirjat kansineen ja konttoripahvit (mm. lehtiöiden taustat), vihreisiin kierrätysastioihin• Älä laita kierrätysastioihin: märkää tai likaista paperia, pehmapaperia, alumiinipaperia, ruskeita paperikasseja, kartonkkölkkejä ym. pakkauksia ja muita papereille vieraita aineita
KAATOPAIKKAJÄTE, harmaa väri	<ul style="list-style-type: none">• Ei ongelmajätteitä• Ei metalleja• Ei puuta• Ei paperia eikä pahvia
BIOJÄTE, ruskea väri	<ul style="list-style-type: none">• Elintarvikkeet• Suodatinpussit poroineen• Takuspaperit ja paperiset lautasliinat• Muut kompostoituvat jätteet
Lisätietoja jätteiden lajittelusta löytyy ympäristöjärjestelmästä!	

Ympäristölupa ja raja-arvot

- Ympäristölupa antaa pelisäännöt toiminnallemme
- Toiminnan vaikutuksia tarkkaillaan viranomaisten kanssa sovittujen tarkkailuohjelmien mukaisesti
- Päästöille on asetettu raja-arvot
- Hoidamme prosesseja ja puhdistinlaitteita huolellisesti siten, että kuormitus pysyy kaikissa olosuhteissa mahdollisimman alhaisena



Kemin kaivos – Luonnon monimuotoisuus

Luonnon monimuotoisuus = maapallon lajien ja eliöyhteisöjen kirjo – jokaisella kasvi- ja eläinlajilla oma tehtävänsä luonnossa ja paikkansa ravintoketjussa

Tavoitteena kaivosalueen ja lähiympäristön luonnon monimuotoisuuden säilyttäminen ja edistäminen sekä huomioiminen muutoksissa

- Tunnistettu alueen luontainen eläinlajisto, eliöstö sekä kasvillisuus
- Nämä huomioitava uusien toimintojen sijoittamisessa

Tavoitteena kaivoksen toiminnan aiheuttamien kuormitusvaikutuksien pienentäminen ja hallinta

- Pölynhallintatoimet
- Öljyntorjuntatoimet
- Vesienhallintatoimet
- Energiatehokkuustavoitteet ja hankkeet

Tavoitteena kaivosalueen ja lähistön metsille luonteenomaisen eliöstön ja eläinlajien sekä kasvillisuuden elinolosuhteiden monipuolisena ylläpitäminen ja edistäminen

- Kalanistutukset
- Lintujen ja eläinten tekopesät
- Alueelle luonteenomaisten kasvien istutus

Työturvallisuus Kemin kaivosalueella



Tervetuloa
Kemin
kaivosalueelle!



Turvallisuus
on jokaisen
asia



Turvallisesti
alueella



Turvallinen
työskentely



Poikkeus-
tilanteiden
hallinta



Yhteenveto

Oikein suojautumalla välttyt vaaroilta

- Henkilösuojainten käyttö on helppo tapa lisätä omaa työturvallisuutta
- Nämä suojaimet ovat **pakollisia kaikilla osastoillamme**



Suojalasit



Suojakypärä ja kuulonsuojaimet



Työn vaaroilta suojaavat käsineet



Palamaton suojavaatetus



Turvakengät, naulaanastumissuojalla

Muista arvioida työn riskit ennen aloittamista!
Esimerkkejä käsiin kohdistuvista vaaroista:

- Viiltohaavanvaara
- Pistohaavanvaara
- Kemikaalialtistumisen vaara
- Palovamman vaara tai paleltumisvaara

Esimerkkejä työtehtävän ja työympäristön edellyttämistä erityisistä suojarahvarusteista



Kypärän leukahihna

- Putoamisvaarallisissa paikoissa tai korkealla työskennellessä kypärässä pitää olla **leukahihna kiinnitettynä** leuan alle



Hitsaussuojakypärä

- Alueilla, joissa on suojakypärän käyttövelvoite pitää myös **hitaustyössä käyttää suojakypärää**



Umpinaiset suojalasit

- Kulmahiomakoneella ja piikkauskoneella työskennellessä on käytettävä **umpinaista** kasvon- tai silmiensuojainta



Hengityksensuojain

- **Käytä hengityksensuojaimia** pölyävissä työkohteissa työskennellessäsi



Suojalasit ulkoalueilla

- Kaivosalueella liikuttaessa suositellaan käytettävän suojalaseja pölyämisen takia



Viiltosuojakäsineet

- Käytä viiltosuojakäsineitä teräviä työkaluja / materiaaleja käsitellessä

Ilmoittautumiskäytännöt



- Sovi työluvasta ja työn aloituksesta alueen työnjohdon kanssa
 - Palvelutoimittajien ja urakoitsijoiden työt prosessialueilla edellyttävät aina luvan
- Ilmoittaudu aina ennen töiden aloittamista maan päällä rikastamon ohjaamoon ja maan alla tuotannonohjauskeskukseen ja varmista, että työ on turvallista aloittaa
 - Jokainen ilmoittautuminen on kirjattava
 - Työn tai työvuoron päätyttyä kirjaudu lähteneeksi
- Ilmoittautumiskäytännöt koskevat kaikkia osastolla työskenteleviä, olivatpa he sitten ulkopuolisen yrityksen asentajia tai outokumpulaisia, jotka eivät yleensä työskentele kyseisellä alueella

Kirjallisen luvan edellyttämät työt

Kemin kaivoksen alueella on useita töitä, joiden tekeminen edellyttää erityistä ammattitaitoa ja pätevyyttä sekä erityisiä riskienhallintatoimenpiteitä. Näiden töiden turvallisuus varmistetaan kirjallisella työlupakäytännöllä.

1) Työt, jotka tehdään ulkopuolisen yrityksen työnjohdon alaisuudessa

- Pois lukien tilaajan määrittämät ohjeistetut vakiotyöt, kiinteistö- ja aluehuollon suorittamat työt toimisto- ja ulkoalueilla tai työnjohdon ja suunnittelijoiden suorittamat tarkastuskierrokset sekä työmaakäynnit

2) Odottamattoman käynnistyksen esto, jos työstä ei ole laadittu työohjetta, lukituskorttia tai työmääräintä.

3) Tulityöt ja kattotulityöt (tulityölupa)

4) Työt, jotka tehdään ahtaissa tai suljetuissa tiloissa, kuten säiliöissä tai savukaasukanavissa

5) Työskentely siltanosturin liikkeiden vaara-alueella tai virtakiskojen läheisyydessä (esim. telineiden rakentaminen tällaisiin pakkoihin).

6) Kemikaali- ja kaasuputkistoihin ja -laitteisiin liittyvät työt

- Kiinteisiin polttoainesäiliöihin ja putkistoihin liittyvät työt
- Nestekaasuputkistoihin, -laitteisiin ja höyrystinkeskukseen liittyvät työt

7) Painelaitteet ja niihin liittyvät putkistot

8) Työt räjähdysvaarallisissa (Ex-) tiloissa

9) Kaivuutyöt

- Maansiirtotyöt nestekaasusäiliön, höyrystinkeskuksen ja puhallin-/poltinaseman läheisyydessä

10) Putoamisvaarallinen työ, jos työstä ei ole laadittu vakiotyön riskin arviointia

11) Vianetsintä turva-alueella tuotannon käydessä

12) Tilanteet, jossa koneen/laitteen tai laitteiston energioita ei voida täydellisesti erottaa

9) Nojatikkailla työskentely (poikkeustapauksissa)

10) Kulmahiomakoneen käyttö (tulityölupa, jos työskentelypaikka edellyttää tulityölupaa ja työlupa, jos työskentelypaikka ei edellytä tulityölupaa)

8) Muut alueen työnjohdon määrittelemät tilanteet tai työt

Turvallisen työskentelyn pelisäännöt

Siisteys luo turvallisuutta

Hyvällä järjestyksellä ja siisteydellä on iso merkitys turvallisuuden kannalta.

On tärkeää **pitää kulkutasot ja -väylät vapaina** ja sijoittaa **työvälineet työn aikana ja jälkeen** siten, ettei niistä aiheudu vaaraa.

Usein juuri epäjärjestys aiheuttaa kompastumis- tai liukastumisvaaran.

Pitämällä oman työympäristönsä järjestyksessä ja siistinä **edistät niin työturvallisuutta kuin viihtyvyyttäkin.**

Työskentelyalueen rajaaminen

Aina silloin, kun **työstä voi aiheutua vaaraa tai haittaa muille alueella liikkuville tai työskenteleville**, pitää **työskentelyalue rajata aitaelementeillä tai puomeilla**. Tällaisia tilanteita ovat mm.

- Nostotyöt
- Telineiden pystytys ja purkaminen
- Työskentely henkilönostimessa

Käytä rajausnauhaa vain lyhytaikaiseen rajaukseen.

On tärkeää kunnioittaa tehtyjä aluerajauksia. Älä siis ylitä, alita tai siirrä luvatta aitoja, puomeja tai nauhoja.

Ulkoalueiden liikennesuluista on ilmoitettava rikastamon vuorotyönjohtajalle.

Turvallisen työskentelyn pelisäännöt

Sähköturvallisuus

Kemin kaivoksella sähkötöitä saavat tehdä vain tehtäviin pätevät henkilöt (Sähkölaki 319 ja Sähköturvallisuuslaki).

Sähköturvallisuus varmistetaan mm. seuraavin keinoin:

- Huomio työssäsi jännitteelliset laitteet
- **Sähkötilojen ovet** pitää olla aina olla **lukossa** ja pääsy niihin on vain tilaan perehdytyillä henkilöillä
- Sähkötiloissa ei säilytetä ylimääräistä tavaraa
- Jatkojohtoja ei saa vetää siten, että ne rikkoutuvat ovien sulkeutuessa tai estävät palo-ovia sulkeutumasta
- Kulkuteiden poikki kulkevat **jatkojohdot suojataan ja merkitään**
- Jatkojohtojen, roikkien, sähkölaitteiden ja keskusten kunnon tarkkailu on kaikkien velvollisuus ja **kaikista sähkölaitteisiin liittyvistä vioista** ja epäkunnon epäilyistä **pitää ilmoittaa** Outokummun yhteyshenkilölle

Tulityöt

Kemin kaivosalueella noudatetaan kaikissa tulitöissä Tulitöiden valvontasuunnitelmaa. Tulityöt edellyttävät seuraavia turvallisuustoimenpiteitä:

- **Kirjallinen tulityölupa.** Tilapäisillä tulityöpaikoilla vaaditaan voimassa oleva tulityökortti
- Määräysten mukainen **alkusammutuskalusto. Älä lainaa sammuttimia merkityistä paikoista**
- **Palamaton suojavaatetus**
- Tulityövärtijalla on oltava **tulityövärtijan huomioliivi**
- Kaikki palava materiaali tulee **poistaa**. Lisäksi pitää huolehtia, etteivät kipinät pääse viereisiin tiloihin
- Kuljettimet, kaapelit ja palavat rakenteet pitää **suojata**
- Vähintään kahden tunnin **jälkivartiointi**

Odottamattoman käynnistymisen estäminen

Koneiden ja laitteiden vaara-alueilla ei saa työskennellä tai liikkua ennen kuin odottamaton käynnistyminen on estetty. Noudata näitä toimintaohjeita ennen koneiden tai laitteiden vaara-alueelle siirtymistä.

1. Ilmoittaudu

Ilmoittaudu maanpäällä rikastamon ohjaamoon ja maanalla tuotannonohjauskeskukseen.

Tunnista odottamattoman käynnistymisen vaarat työkohteessa.

2. Erotta energiat

Erotta energiat kun saat siihen luvan. Energioita ovat sähkö, virtaava aine, mekaaninen energia, hydraulikka ja paineilma. Outokummun henkilöstö suorittaa säteilylähteiden sulkemisen. Käännä turvakytkimet 0-asentoon.

3. Lukitse ja merkitse

Tee tarvittavat lukitukset ja lisää käynnistyskieltomerkit. Huomioi laitekokonaisuudet, joissa useampi laite on turvalukittava. Jokainen työntekijä lukitsee turvakytkimen omalla lukollaan:

Yksi henkilö – Yksi lukko.

4. Varmista erotuksen onnistuminen

Varmista turvaerotuksen onnistuminen pyytämällä koekäynnistystä rikastamon ohjaamosta.

Laitteille, jotka eivät ole automaatiojärjestelmän piirissä, tehdään koekäynnistysyritys paikallisohjaimista.

5. Varmista työn aloittamisen turvallisuus

Varmista työnjohdolta, että työn aloittaminen on turvallista. Työt voi aloittaa, kun siihen on saatu lupa.

Varmista odottamattoman käynnistymisen esto myös taukojen jälkeen. Älä oletta, että joku on sen jo tehnyt!

6. Työn lopetus

Kun kaikki henkilöt ovat poistuneet vaara-alueelta poistetaan lukitukset. Pääsääntö: lukituksen poistaa sen asettanut henkilö. Ilmoitetaan maan päällä ohjaamonhoitajalle ja maan alla tuotannonohjaajalle selkeästi, että työ on tehty ja kohde voidaan palauttaa normaaliin toimintaan.

Työkohteen turvallistamisen saa tehdä vain pätevä henkilö. (Turvallistaminen = energioiden erottaminen ja lukitukset). Lisätietoja pyydetään tarvittaessa omalta esihenkilöltä, vuoromestarilta, kunnossapitotyönjohtajalta.

Nostotyöt ja nosturityöskentely

Nostotyöskentely

Nostotöiden turvallisuuden varmistamiseksi tulee Kemin kaivosalueella huomioida seuraavat asiat:

- **Radio-ohjattavia nostureita** saavat käyttää ainoastaan **koulutetut henkilöt, joille on annettu käyttö lupa**
- Nostoissa tulee käyttää vain kyseiseen **nostoon soveltuvia, hyväksytyjä nostolaitteita ja -apuvälineitä.**
- Nostolaitteiden ja –**apuvälineiden kunto tulee tarkastaa** aina ennen nostoa
- **Taakan alle tai ahtaaseen väliin ei saa mennä**
- **Taakkaa ei saa jättää nosturiin roikkumaan**
- Taakan ohjaamiseen tulee käyttää **ohjausköyttä** tai muuta apuvälinettä
- Vaativista nostoista on laadittava **kirjallinen nostosuunnitelma**

Korkealla työskentely ja putoamiselta suojautuminen

Suojaus on kaiken A ja O

Putoamisen estäminen on varmistettava kaikissa tilanteissa ja työtehtävissä.

Käytä henkilönostinta tai teetä telineet. Jos putoamiselta suojautumista ei muutoin voida toteuttaa, käytetään henkilökohtaisia putoamissuojaimia, eli turvavaljaita.

Paras **putoamissuojajärjestelmä** on sellainen, joka **estää pääsyn putoamisvaaralliseen paikkaan**, esimerkiksi oikein mitoitettu köysi ja kiinnityspiste. **Henkilönostimessa on aina käytettävä nostokoriin kiinnitettyä turvavaljasta.**

Aukot on välittömästi suojattava tai järjestettävä vartiointi.

Muista, että lippusiima ei käy kaiteesta!

Telineet

Telineen saa **pystyttää, purkaa tai niiden rakennetta muuttaa** vain henkilö, joka on **koulutettu telinetöiden tekemiseen.**

Tarkista teline aina ennen työskentelyä:

- Telineessä tulee olla telinekortti. Jos se puuttuu, ei telinettä saa käyttää
- Kulku telineelle tulee olla turvallisesti järjestetty, ensisijaisesti rappusia pitkin. Tikasmallin kulkutie on sallittu vain kun porraskoukku ei ole mahdollinen.
- Telineessä pitää olla suojakaiteet sekä jalkalistat
- Tarkista myös työtasojen lukitus sekä yleinen siisteys

Silloin kun teline pystytetään **nosturin liikealueelle**, tarvitaan **kirjallinen työlupa.**

Korkealla työskentely ja putoamiselta suojautuminen

Päällekkäin työskentely

Nyrkkisääntö on, että **eri työtasoilla työskentely yhtä aikaa on kielletty** muun muassa esineiden putoamisvaaran vuoksi.

Tämä pätee esim. **kuilutyöskentelyssä** ja päällekkäisten kulkutasojen alueilla.

Työt pitää suunnitella siten, ettei työtehtäviä suoriteta samanaikaisesti päällekkäisissä työpisteissä.

Tikkaat

Työn tekeminen nojatikkailta on kiellettyä. Nojatikkaita voidaan käyttää ainoastaan tilapäisenä kulkutienä sekä pienen ja kevyen nostoapuvälineen tai putoamissuojaimen tarraimen kiinnityksessä/irrotuksessa.

A-tikkaita saa käyttää työalustana vain, kun työtasoa, telinettä tai henkilönostimen käyttöä ei voida kohtuudella edellyttää.

Putoamisvaaralliset työkohteet

Putoamisvaarallisissa kohteissa tehtävistä töistä on tehdään **riskinarviointi ennen työn aloittamista.**

Työssä on aina käytettävä **sopivia putoamissuojaimia ja suojakypärää leukahihnalla.** Työtä varten on myös oltava asianmukainen **pelastamissuunnitelma**, jonka laatimisesta vastaa **työn vastuuhenkilö.**

Henkilökohtaisen putoamissuojaimen kiinnityskentä työskentelyn ja liikkumisen aikana on varmistettava esimerkiksi **kaksihaaraisen liitosköyden avulla.**

Kemikaalit kaivosalueella

- Kaivosalueella käsitellään useita erilaisia kemikaaleja kuten räjähteitä, polttoaineita, kaasuja, voiteluaineita sekä pesuaineita



Eräitä vaarallisia kemikaaleja kaivosalueella

- **Räjähteet:**



- Louhintaräjähde
- Räjätysnalli

- **Myrkylliset aineet:**



- Häkäkaasu

- **Kroonista terveyshaittaa aiheuttavat aineet:**

- Häkäkaasu



- **Helposti syttyvät aineet:**



- Nestekaasu (propaani)
- Maakaasu (metaani)
- Häkäkaasu
- Asetyleeni
- Polttoainevarastot ja nestemäisten polttoaineiden tankit

- **Hapettavat aineet:**



- Happi
- Matriisi

Selvitä aina työpisteessäsi olevat kemikaalit!

Parhaiten vaaraominaisuudet selviävät kemikaalin käyttöturvallisuustiedotteesta, joka listaa seikkaperäisesti kemikaalin ominaisuudet.

Kemialliset altisteet kaivosalueella

- **Huomioithan, että alueella esiintyy myös aineita, jotka aiheuttavat vaaraa lisääntymisterveydelle ja/tai sikiölle**
 - Häkä, asbesti ja kvartsi
 - Kemiallisia yhdisteitä, kuten dieselpakokaasut ja hitsaushuurut (ruostumattoman teräksen ja korkeaseoksisten teräslaatuojen hitsaus)
- Saadaksesi lisätietoa, ota yhteyttä työterveyshuoltoosi



Turvallinen työskentely rikastamolla



Rikastamo

Asiointi rikastamon ohjaamossa

- Rikastamon ohjaamon yhteydessä on asiakaspalvelutiski
- Ilmoittaudu asiakaspalvelutiskillä ja varmista, että työ on turvallista aloittaa/jatkaa
- Saat odottamattoman käynnistyksen estoon liittyvät ohjeet ja lukot asiakaspalvelutiskiltä
- Kulku ohjaamoon on kielletty ulkopuolisilta



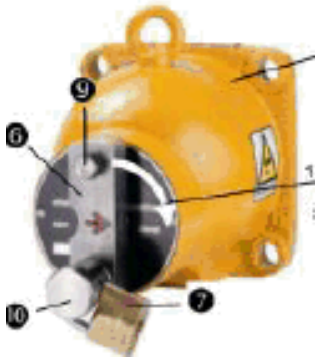
Magneettikentät rikastamolla

- Alueella on kohteita, joissa on vahva magneettikenttä. Henkilö, jolla on sydämentahdistin, ei saa kulkea eikä työskennellä näiden kohteiden välittömässä läheisyydessä
- Esimerkiksi palarikastamolla on kaksi demagnetointikelaa. Magneettikenttiä muodostuu myös sähkötiloissa ja päämuuntoasemilla
- Huomioi myös magneettikenttien vaikutus elektronisiin laitteisiin mm. kelloihin ja magneettinauhoihin tehdessäsi kunnossapito- tai ylläpitotöitä

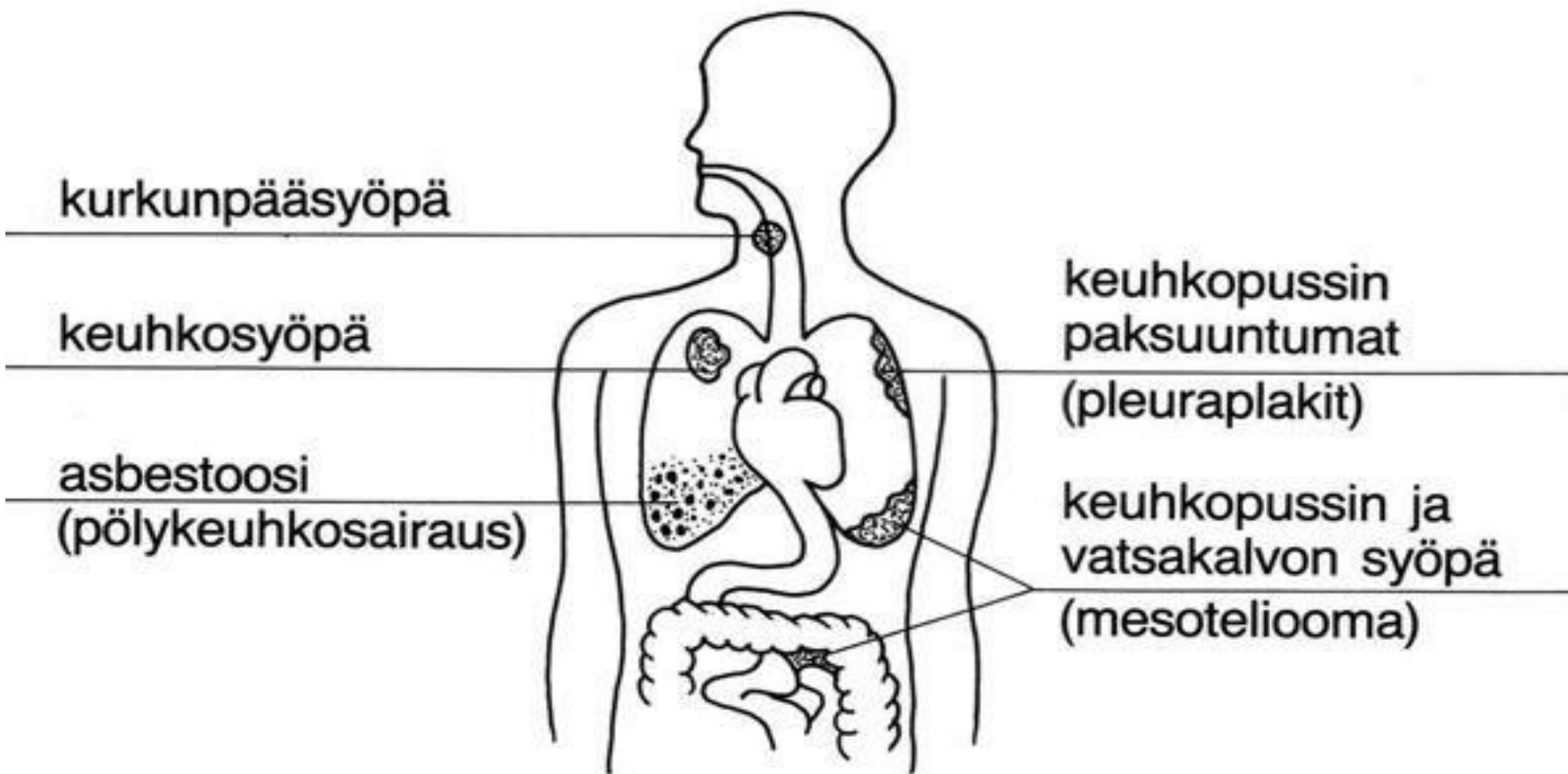


Säteilylähteiden sulkeminen

- Alla oleva tai sitä vastaava merkki säteilyvaarasta osoittaa radioaktiivisen säteilylähteen sijainnin. Säteilylähteen välittömässä läheisyydessä ei saa olla eikä työskennellä
- Jos joudut työskentelemään säteilylähteen ja ilmaisimen välissä, on säteilylähde suljettava
- Säteilylähteen sulkemisen ja lukituksen suorittaa turvalukituskäytäntöjen mukaisesti:
 - Maanalaisen kaivoksen alueella työnvalvojan valtuuttama työpisteeseen perehdytetty henkilö
 - Rikastamon alueella tuotanto-osaston edustaja

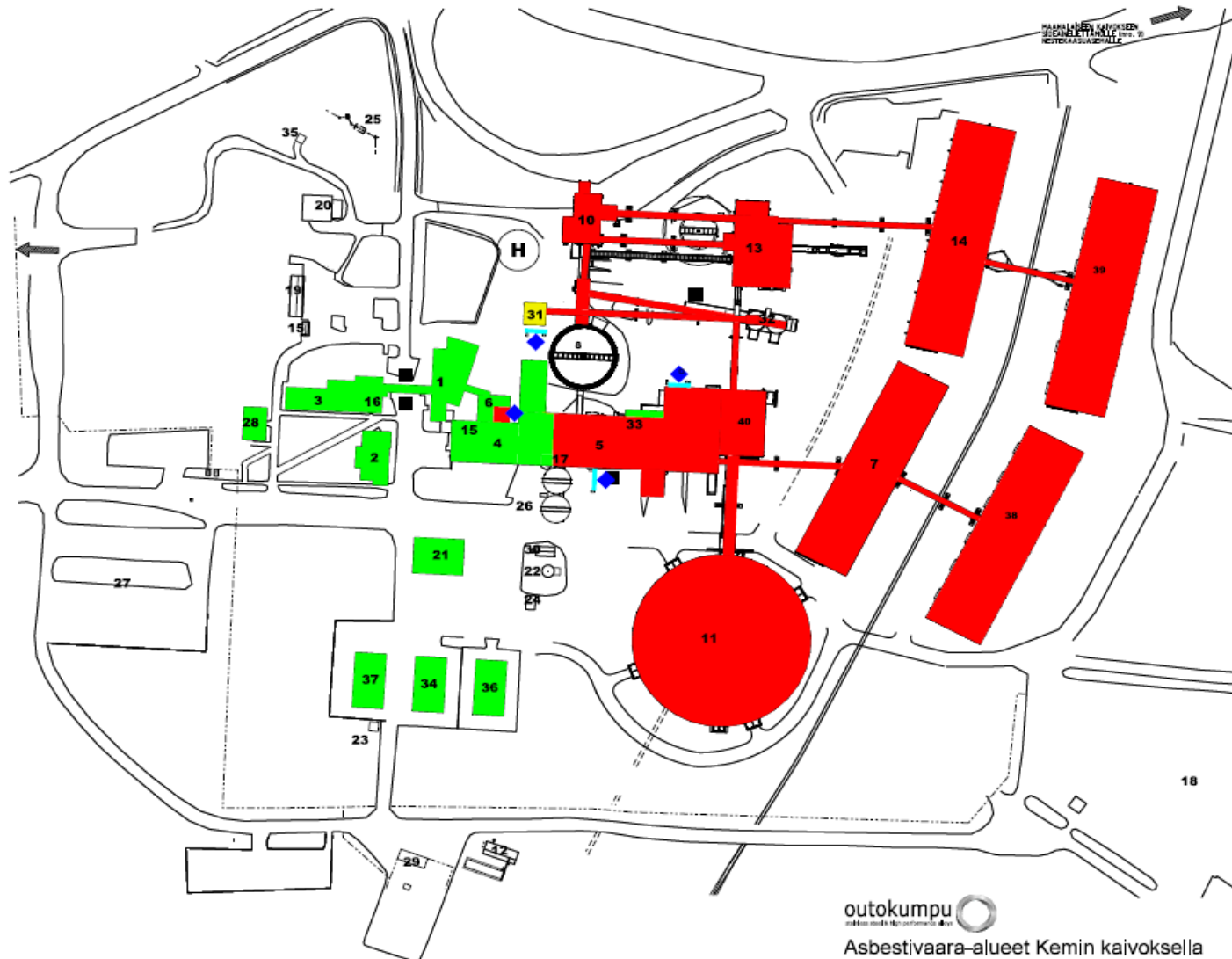


Rikastamalla on asbestikuituriskialueita. Asbestin terveyshaitat elimistössä



Asbestikuituriskialueet rikastamolla (heinäkuussa 2021). Varmista työskentelyalueesi riskiluokka ennen työskentelyn aloittamista!

- 1 TOIMISTO JA INFOISTE
- 2 RUOKALA
- 3 HUOLTORAKENNUS
- 4 KORJAAMO
- 5 HENRIRIKASTAMO
- 6 LABORATORIO
- 7 HR-VARASTOHALLI
- 8 SELKEYTIN
- 9 SIDAINELIETTÄMÖ
- 10 MURSKAAMO
- 11 MURSKEVARASTO JA HO-LAITTEISTO
- 12 KPA-LAITOS (TOVO)
- 13 PALARIKASTAMO
- 14 PR-VARASTOHALLI
- 15 VARASTO
- 16 TYÖTERVEYSASEMA
- 17 EA- JA PALOKALUSTO
- 18 URAKOITSIJALUUE
- 19 VARASTOKATOS
- 20 PÄÄMUUNTAMO 45 kV
- 21 HALLIVARASTO
- 22 RASKASÖLJYSÄILIÖ
- 23 KAASUVARASTO
- 24 ONGELMAJÄTEVARASTO
- 25 JÄTEVEDENPUHDISTAMO
- 26 JÄTEÖLJYSÄILIÖ
- 27 AUTOKATOS
- 28 VANHA KONTTORI
- 29 PÄÄMUUNTAMO 110 kW
- 30 UUSI LÄMPÖKESKUS
- 31 NOSTOTORNI
- 32 ESIMURSKESIJLOT
- 33 RIKASTAMON OHJAAMO
- 34 HALLIVARASTO 2
- 35 NUOTTIJÄRVEN PUMPPAAMO
- 36 HALLIVARASTO 3
- 37 HALLIVARASTO 1
- 38 HR-VARASTOHALLI 2
- 39 PR-VARASTOHALLI 2
- 40 JAUHIMO



Riskiluokka : Merkittävä

- Käytettävä hengityksensuojainta, jossa P3-luokan hiukkassuodattimet ja kertakäyttösuojahaalaria
- Ilman asbestipitoisuus yli 0,05 kuitua/cm³

Riskiluokka : Mahdollinen

- Käytettävä hengityksensuojainta, jossa P3-luokan hiukkassuodattimet
- Ilman asbestipitoisuus 0,05-0,01 kuitua/cm³

Riskiluokka : Merkityksetön

- Ei erityistä henkilösuojainvaatimusta
- Ilman asbestipitoisuus alle 0,01 kuitua/cm³

Tilat on merkitty kylteillä riskialueen luokituksen mukaisesti

Punaisella alueella



Keltaisella alueella



Asbestilta suojautuminen

- Teknisten ratkaisujen lisäksi henkilökohtaisten suojainten käytöllä minimoidaan henkilöihin suoraan kohdistuva altistus
- Asbestikuituriskialueilla on käytettävä **aina hengityksensuojainta** ja **punaisella riskialueella** lisäksi kertakäyttösuojahaalaria
 - < 2 h käyttö työvuoron aikana puolinaamari P3-luokan hiukkassuodattimella
 - > 2 h käyttö työvuoron aikana puhaltimella varustettu suodatinsuojain ja P3-luokan suodattimet (puhaltimen tehokkuusluokan oltava **vähintään** TH2)
- Asbestikuituriskialueella ei saa syödä, juoda tai tupakoida
- Kertakäyttöhengityssuojaimet (FFP3) eivät ole riittävä suojautumistapa asbestikuituriskialueella liikuttaessa tai työskenneltäessä



Maan päällä olevat puhdistautumistilat

Jauhimon pohjoispuolella



Puhdistaudu aina

Kun poistut asbestikuituriskialueelta, puhdista varusteesi puhdistautumistilassa. Näin estetään pölyn leviäminen puhtaille alueille.

Nostotornin juurella



Sisään likaiselta puolelta

Tilaan kuljetaan likaiselta puolelta ja puhdistautumisen jälkeen tilasta poistutaan puhtaalta puolelta.

Hienorikastamon eteläpuolella



Kertakäyttöhaalarit jäteastiaan

Käytetyt kertakäyttösuojahaalarit laitetaan puhdistautumistilan likaisella puolella oleviin asbestikuitujäteastioihin. Varmista, että haalarit menevät jäteastiaan saakka!

Puhdistautumistilan käyttö

Käytä hengityksensuojainta

Pidä hengityksensuojain kasvoillasi **koko** puhdistautumisen ajan.

Mene sisälle likaiselta puolelta.

1. Pese kengät

Puhdista jalkineesi kenkien pesulaitteessa huolellisesti.

2. Imuroi pöly

- Imuroi näkyvä pöly suojahaalareista
- Imuroi suojakypärästä sekä moottoridusta hengityksensuojaimesta ulkopuoli

3. Riisu haalari

Riisu kertakäyttöinen suojahaalari ja laita se asbestikuitujäteastiaan.

Työnnä haalari jätekuilun läpi jäteastiaan apukepin avulla.

4. Siivoa likainen puoli

Pese lattia liasta tarvittaessa.

Siirry puhtaalle puolelle ilmasuihkun kautta.

5. Puhtaalla puolella

- Pyyhi hengityksensuojain kostealla pyyhkeellä
- Pyyhi kypärä kostealla pyyhkeellä
- Pese kädet lopuksi

Työturvallisuus Kemin kaivosalueella



Tervetuloa
Kemin
kaivosalueelle!



Turvallisuus
on jokaisen
asia



Turvallisesti
alueella



Turvallinen
työskentely



Poikkeus-
tilanteiden
hallinta



Yhteenveto

Kaivoksen kokoontumispaikat



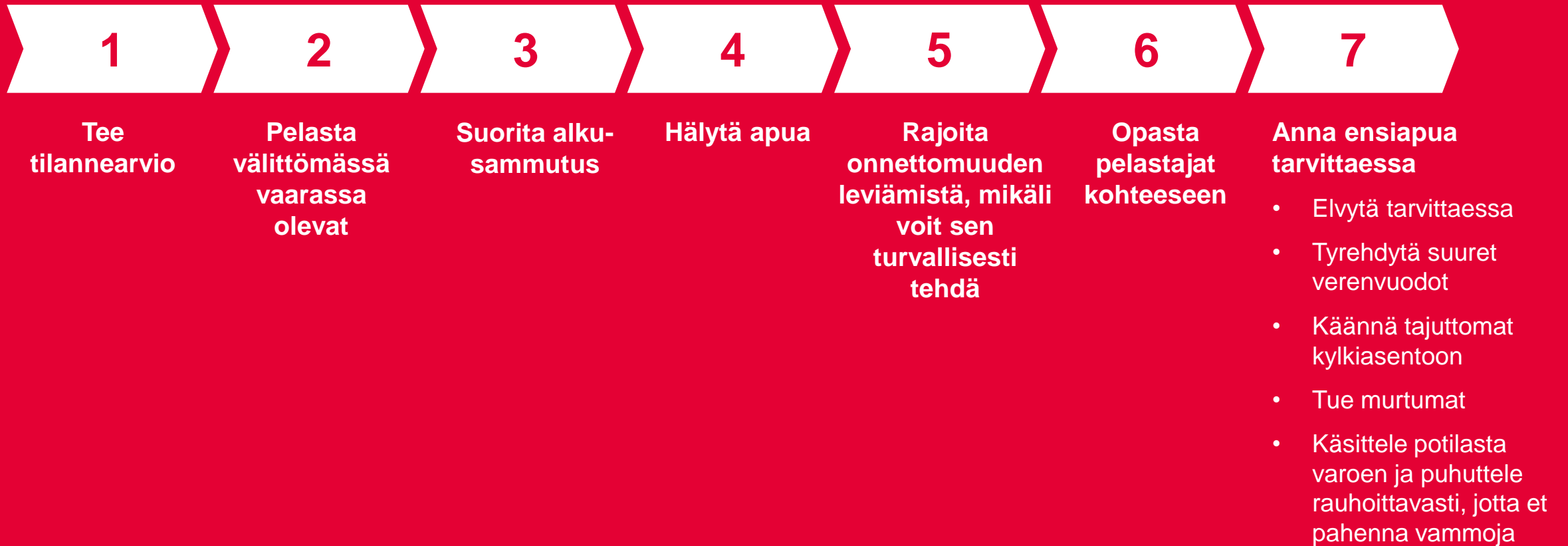
Kaivoksen hälytysnumeroon soittaminen

- Kun soitat kaivoksen hälytysnumeroon, saat avun paikalle mahdollisimman nopeasti
 - Laita puhelimen kaiutin päälle
 - Kerro mitä on tapahtunut
 - Kuka olet ja mistä soitat
 - Montako henkilöä on loukkaantunut ja minkälaisia vammoja heillä on
 - Minkälaista apua paikalle tarvitaan
 - Mikä on tarkka onnettomuuspaikka
 - Miten opastus on järjestetty



- Puhu rauhallisesti ja selkeällä äänellä
- Vastaa kysymyksiin ja toimi annettujen ohjeiden mukaan
- Sulje puhelin vasta kun saat siihen luvan
- **Elvytystilanteessa** soita kaivoksen hälytysnumeroon soittamisen jälkeen hätänumeroon 112, jotta ensihoito saa tilannetietoa suoraan paikan päältä

Onnettomuustilanteet



Kemikaalialtistuminen – Ensiapu

IHO

Riisu heti likaantuneet vaatekappaleet ja huuhto altistunut aluerunsaalla juoksevalla vedellä. Jatka ihon pesua vedellä ja saippualla 15 minuuttia.

ROISKEET SILMÄÄN

Huuhtelee silmää runsaalla juoksevalla vedellä 15 minuuttia silmäluomia auki pitäen. Estä huuhteluveden valuminen puhtaaseen silmään. Jos kyseessä on syövyttävä aine, huuhtelee vähintään 30 minuutin ajan.

HENGITYS

Siirrä henkilö raittiiseen ilmaan ja aseta puoli-istuvaan asentoon.

KEMIKAALIEN NIELEMINEN

Jos henkilö ei ole tajuton tai kouristeleva, auta huuhtomaan suu ja anna pari lasillista vettä. Älä oksennuta.

TOIMITA HENKILÖ ENSIAVUN JÄLKEEN LÄÄKÄRIN TARKASTUKSEEN!

Vahingoista täytyy ilmoittaa

- **Ilmoita** omalle esimiehelle ja Outokummun yhteyshenkilölle
 - **Kaikki työtapaturmat**, myös sellaiset joissa itse annettu ensiapu riittää, esim. laastarin laittaminen haavan päälle
 - Kaivosalueella ja parkkipaikalla sattuneet **työmatkatapaturmat**
 - **Vaaratilanteet** eli läheltä piti –tilanteet
 - **Tulipalot ja syttymät**
 - **Omaisuus- ja ympäristövahingot**
 - Esimerkiksi öljyvuoto työkoneesta
 - **Kemikaali- ja kaasuvuodot**



Työturvallisuus Kemin kaivosalueella



Tervetuloa Kemin kaivosalueelle!



Turvallisuus on jokaisen asia



Turvallisesti alueella



Turvallinen työskentely



Poikkeus-tilanteiden hallinta



Yhteenveto



Ennen työn aloittamista sovi työnjohton tai työnvalvojan kanssa työpisteperehdytyksestä

- Alueella/alueelle kulkeminen
- Suojavarustevaatimukset
- Työympäristön vaaratekijät (kemialliset, fysikaaliset)
- Tapaturmavaarat
- Alkusammutus- ja ensiapuvälineiden sijainti, hätäsuihkujen sijainti
- Hätäpoistumisreitit ja kokoontumispaikat
- Suojapaikat
- Jätteiden lajittelu ja jäteastiat
- Työpisteen sijainti / Lähin ovinumero
- Yhteyshenkilö ja heidän yhteystietonsa, ohjaamon puhelinnumero

Sinä voit vaikuttaa



Lopuksi

Nyt tiedät,

- miten erilaiset työt suoritetaan turvallisesti ja millaisia ohjeita jokaisen kaivosalueella toimivan tulee noudattaa,
- kuinka arvioida työn ja työympäristön vaaratekijöitä ennen työn aloittamista ja sen aikana,
- mitkä ovat Kemin kaivosalueen erityispiirteet ja erityiset vaaratekijät



✓ **Turvallisuus ennen tonneja**

✓ **Turvallisuus alkaa minusta**

✓ **Ei oikoteitä**

✓ **Ei toistoa**

Korona-ohje. Vain terveenä töihin!

1. Älä tule sairaana töihin!

2. Jos sairastut Outokummulla työskennellessäsi, ota välittömästi yhteys Outokummun yhteyshenkilöösi saadaksesi lisäohjeita. Tee ilmoitukset yrityksesi ohjeiden mukaisesti esimiehellesi ja omaan työterveyshuoltoon.

3. Jos epäilet, että sinulla on korona; olet esim. ollut kontaktissa sairastuneen kanssa, ota yhteyttä omaan työterveyshuoltoon testaustarpeen arvioimiseksi.

4. **Pese kätesi** huolellisesti saippualla ja vedellä –aina sosiaali-tiloihin ja vastaaviin tiloihin mentäessä, ennen ruokailua ja kasvojen kosketusta.

5. **Aivasta ja yski nenäliinaan tai hihaan**, laita nenäliina välittömästi roskeen ja pese kädet vedellä ja saippualla.

6. Käytä käsidesiä, jos käsien peseminen ei ole mahdollista.

7. Huolehdi yhteiskäytössä olevien työkalujen puhdistamisesta.

8. **Ohjaamoon meno kielletty** muilta kuin ohjaamon henkilökunnalta. (Hoida asia soittamalla).

9. **Pyri pitämään riittävästi etäisyyttä muihin ihmisiin** -niin työkohteessa, ohjaamoissa ja tauoilla kuin vapaa-ajallakin.

10. Käytä suu-nenäsuojaa, eli kasvomaskia, jos käyttö ohjeistetaan työkohteessa tai itse haluat käyttää maskia

SpeakUp –ilmoita huolestasi!

- Me Outokummulla noudatamme sääntöjä, ja jokainen meistä on vastuussa toimintamme eettisyydestä. Olemme sitoutuneet läpinäkyvyyteen ja avoimeen viestintään. Jos havaitset toimintaohjeen (Code of Conduct) vastaisia toimia tai muita rikkomuksia, ilmoita niistä.
- SpeakUp on kolmannen osapuolen ylläpitämä luottamuksellinen yhteydenotto- ja keskustelukanava, jonka kautta työntekijät ja ulkoiset sidosryhmät voivat ilmoittaa väärinkäytösepäilyistä luottamuksellisesti ja halutessaan nimettömästi.
- Lisää aiheesta ja linkki ilmoituksen jättämiselle: <https://www.outokumpu.com/fi-fi/sustainability/speakup>